

MULTI
signaal

Regio
Amsterdam



Handreiking Signaleren

Voor professionals uit de kinderopvang en
peuterspeelzalen in de regio Amsterdam

Handreiking: Signaleren

Voor je ligt een praktische handreiking voor het gebruik van MULTIsignaal. De handreiking is bedoeld voor professionals in de kinderopvang en/of de peuterspeelzaal (hierna kinderopvang) die signaleringsbevoegdheid hebben in MULTIsignaal. Denk aan intern begeleiders, pedagogisch medewerkers en aandachtfunctionarissen huiselijk geweld en kindermishandeling. In dit document noemen we hen 'professionals'. Je vindt informatie over:

- Wanneer en hoe signaleren in MULTIsignaal?
- Wat is de rol van MULTIsignaal in de kinderopvang?
- Welke factoren kunnen de ontwikkeling van een kind bedreigen (overzicht)?

Inhoud

Wat is MULTIsignaal?	02
De verwijzindex in de Jeugdwet	03
Privacy en MULTIsignaal	04
Inzageknop	04
MULTIsignaal in de kinderopvang	05
Een signaal afgeven in MULTIsignaal	05
Verantwoordelijkheid professionals	06
De rol van ouders/verzorgers	06
Redenen om een signaal af te geven	07
Stroomschema kinderopvang en peuterspeelzalen: leidraad bij de afweging tot signaleren	09
MULTIsignaal en de meldcode, hoe zit dat?	10
Tekst voor op de website	11
Contactgegevens MULTIsignaal	11

Wat is MULTIsignaal?

MULTIsignaal is de verwijzindex van de Regio Amsterdam. De dertien gemeenten in de regio werken samen in MULTIsignaal Regio Amsterdam. Dat zijn Aalsmeer, Amstelveen, Purmerend, Wormerland, Amsterdam, Edam Volendam, Zaanstad, Uithoorn, Ouder-Amstel, Oostzaan, Landsmeer, Diemen en Waterland. Eén convenantmanager coördineert deze samenwerking.

MULTIsignaal is een digitaal samenwerkingsstelsel waarin professionals hun betrokkenheid bij een jeugdige (0-23 jaar) kunnen aangeven. Door het afgeven van een signaal in MULTIsignaal maak je je zichtbaar als betrokken professional. Het doel van MULTIsignaal is vroegtijdige en onderlinge afstemming tussen professionals makkelijker maken. Samen kunnen zij de jeugdige en het gezin op tijd passende hulp, zorg of bijsturing bieden. Het uitgangspunt is dat jeugdigen gezond en veilig moeten kunnen opgroeien.

De kinderopvang is nauw betrokken bij het opgroeien van jonge kinderen. Wanneer een kind problemen ondervindt en extra ondersteuning gewenst is, is het belangrijk dat alle

betrokkenen, óók bij andere organisaties, vroegtijdig van elkaars betrokkenheid op de hoogte zijn en samenwerken. Wanneer de ondersteuning en begeleiding van een kind goed wordt afgestemd, kan sneller de juiste hulp worden geboden. Tijdig gebruik van MULTIsignaal en elkaars expertise verkleint de kans op een onvolledige analyse van de problematiek en vermindert escalaties. Ook voorkomt het de inzet van dubbele trajecten en komen direct de juiste professionals met elkaar in contact.

Betrokken domeinen

Organisaties uit de volgende domeinen zijn aangesloten op MULTIsignaal: jeugdhulp, jeugdgezondheidszorg, gezondheidszorg, onderwijs, maatschappelijke ondersteuning, werk & inkomen en politie en justitie. In de regio Amsterdam is hier ook de kinderopvang aan toegevoegd.

Let op! In MULTIsignaal staat geen inhoud. De reden voor het afgeven van een signaal is nooit zichtbaar. In MULTIsignaal staat alleen dat je betrokken bent, en niet waarom je betrokken bent.

De verwijfsindex in de Jeugdwet

Het werken met een verwijfsindex is opgenomen in de Jeugdwet (artikel 7.1.2.1). Vastgelegd is dat iedere gemeente een verwijfsindex heeft. In de regio Amsterdam is dat MULTIsignaal. De verwijfsindexen zijn onderling met elkaar verbonden met een overkoepelend systeem, de Landelijke Verwijfsindex (VIR). Dit betekent dat een signaal op een kind in de ene lokale verwijfsindex (bijvoorbeeld MULTIsignaal) kan matchen met een signaal dat is afgegeven op hetzelfde kind in een andere lokale verwijfsindex. Ook ontstaan zo matches met professionals die betrokken zijn bij een broertje of zusje met minimaal één overeenkomende ouder.

In de Jeugdwet staat het volgende doel omschreven: 'het bewerkstelligen van vroegtijdige en onderlinge afstemming opdat jeugdigen tijdig passende hulp, zorg of bijsturing wordt verleend om daadwerkelijke bedreigingen van de noodzakelijke condities voor een gezonde en veilige ontwikkeling naar volwassenheid te voorkomen, beperken of weg te nemen'. De verwijfsindex is bedoeld om preventief en vroegtijdig elkaars professionele betrokkenheid kenbaar te maken in die gevallen waar er méér aan de hand is. Bekijk voor meer informatie de regionale richtlijn.

De MULTIsignaal Verwijfsindex brengt professionals vroegtijdig bij elkaar. Hoe eerder er zicht is op de situatie van de jeugdige, hoe beter.



Een professional geeft een signaal af vanuit betrokkenheid, niet om op te schalen. Hij/zij maakt daarbij een professionele afweging:

Je geeft een signaal af in de verwijfsindex:

- wanneer je als professional betrokken bent bij een jeugdige
- én een redelijk vermoeden hebt dat de jeugdige moeilijkheden ondervindt (zie hiernaast),
- óf (vroegtijdige) afstemming tussen meerdere disciplines/organisaties noodzakelijk is,
- óf de veiligheid en ontwikkeling van de jeugdige worden bedreigd.

Met het signaal geef je aan dat je betrokken bent bij deze jeugdige, zodat er afgestemde en gecoördineerde hulp en ondersteuning kan worden geboden.

1. Er zijn moeilijkheden op één van de vijf leefgebieden.

- **Materiële omstandigheden:** problematische huisvesting (bijvoorbeeld hygiëne), financiële problemen, ontoereikende/onveilige woonomgeving, geen vaste woon- of verblijfplaats.
- **Gezondheid:** fysieke, emotionele, sociale of gedragsproblemen (ook bij gezinsleden), (aanstaand) tienerouderschap, verslavingsproblematiek (ook bij gezinsleden), ingrijpende gebeurtenissen, risicovol gedrag of inadequate verzorging door ouders/verzorgers.
- **Opvoeding & gezinsrelaties:** problemen bij opgroeien, opvoeden of verzorging, scheiding, problematische relatie met ouder(s), problematische verandering in gezinssamenstelling, criminaliteit in het gezin.
- **Onderwijs & werk:** cognitieve problemen of leerproblemen, vaak wisselen van school, regelmatig verzuim, geen startkwalificatie, geen dagbesteding, cognitieve problematiek bij ouders, lage betrokkenheid van ouders, negatief school- of werkklimaat.
- **Sociale omgeving buiten gezin/school:** gebrekkige ondersteuning in sociaal netwerk, pesten, discriminatie, uitsluiting, intimidatie, problematische relaties, loverboyproblematiek, makkelijk beïnvloedbaar.

2. Ouders mijden hulpverlening, dat wil zeggen ze melden zich niet voor hulp, of reageren niét of afwijzend als hulpverlening zich aanbiedt.
3. Ouders laten hulpverlening wel toe, maar gaan niet aan de slag met adviezen of afspraken.
4. Het is in het belang van de jeugdige als anderen nu of in de toekomst van jouw betrokkenheid op de hoogte zijn.
5. Er zijn vermoedens van kindermishandeling, seksueel misbruik en/of huiselijk geweld. Let op: alleen signaleren in de verwijsindex is niet voldoende. Start ook de Meldcode! De MULTIsignaal Verwijsindex is in deze situaties onderdeel van stap 1 van de Meldcode.

Belangrijk: Iedere situatie is uniek en moet ook zo door de professional bekeken worden. Denk ook aan beschermende factoren die de situatie kunnen 'verzachten'. Bijvoorbeeld wanneer een jeugdige door zijn ouders aan zijn lot wordt overgelaten, maar waar zijn oma de verzorgende taken heeft overgenomen.

Belangrijk: Het gaat bij het signaleren in MULTIsignaal dus niet om een escalatie of opschaling. Door te signaleren geef je invulling aan het betrokkenheidsbeginsel.

Zie voor meer informatie en folders www.multisignaal.nl/regio-amsterdam

Privacy en MULTIsignaal

Bij het afgeven van een signaal in MULTIsignaal worden persoonsgegevens verwerkt. Daarom is de privacywetgeving van toepassing, waaronder de Algemene Verordening Gegevensbescherming (AVG). De wettelijke basis voor gegevensverwerking ligt in artikel 7.1.4.3 van de Jeugdwet. De persoonsgegevens mogen alleen worden verwerkt voor de geldende doeleinden van MULTIsignaal.

In de verwijsindex wordt geen inhoudelijke informatie over de jeugdige gedeeld. In MULTIsignaal worden opgeslagen:

- de naam, geboortedatum, geslacht en adresgegevens, zoals die naar voren komen na het invullen van het BSN van de jeugdige. Het BSN zelf is na het afgeven van een signaal niet zichtbaar op die cliëntkaart. De professional heeft vaak al beschikking over deze gegevens.
- de contactgegevens van de betrokken professionals en de datum en duur van het signaal. Dit is de belangrijkste informatie.

[Lees meer over informatiebeveiliging & privacy bij MULTIsignaal](#)



Inzageknop

Zoals de AVG voorschrijft hebben ouders altijd recht op inzage. De Inzageknop maakt dat proces eenvoudig. Inzageknop is sinds maart 2022 beschikbaar voor alle professionals die een signaal afgeven op een

jeugdige uit de regio Amsterdam. De Inzageknop is een goed middel om vooroordelen en angsten bij ouders weg te nemen. Bekijk hier een uitgebreide infographic.

Zoals je op het voorbeeld ziet, zijn de gegevens van de betrokken professionals niet zichtbaar op de cliëntkaart. Jij weet namelijk niet onder welke omstandigheden een andere professional een signaal afgeeft, daarom zijn naam en contactgegevens afgeschermd.

Geadviseerd wordt om de Inzageknop zoveel mogelijk in te zetten. Dat is transparant. Het voor de ouders duidelijk dat het erom gaat dat jij je als professional zichtbaar maakt voor andere professionals. Je kunt bij het inzage geven ook meteen toestemming vragen om contact op te nemen met de betrokken organisaties.

CLIËNTKAART			
			Inzage
Adam van Haarlem			
Geboortedatum	02-02-2016	Adres	Haarlemseweg 1
Geslacht	Man		1234 AB
		Gemeente	Amsterdam
Actueel betrokken organisaties			
Organisatie	Startdatum	Einddatum	
De Buurtschool	09-08-2021	09-08-2023	
Leerplicht	05-06-2021	05-06-2022	
Zorg en hulp	12-02-2022	12-02-2024	
Voorheen betrokken organisaties			
Organisatie	Startdatum	Einddatum	
GGD	02-08-2019	02-08-2021	

Belangrijk! Check altijd eerst zelf de cliëntkaart, zie hiervoor de handleiding.

MULTIsignaal in de kinderopvang

De Jeugdwet bepaalt dat de gemeenten verantwoordelijk zijn voor het versterken van het opvoedkundig klimaat in gezinnen, wijken, buurten, scholen en kinderopvang. In de transitie van de Jeugdzorg wordt het belang van vroegtijdige signalering, interventies aan de voorkant, preventie en een integrale aanpak benadrukt. Het wijknetwerk, waaronder kinderopvang en peuterspeelzalen, speelt hierbij een belangrijke rol.

Alle kinderen verdienen het om in een kansrijke en veilige thuissituatie op te groeien tot zelfstandige mensen die hun talenten optimaal ontwikkelen. Vaak zijn kinderen in staat om dit op eigen kracht te doen, soms is er ondersteuning nodig. Het is belangrijk signalen rondom problematiek zo vroeg mogelijk in kaart te brengen en professionals met elkaar te verbinden. Daarom wil Regio Amsterdam dat het 'voorveld' goed is ingericht.

De kinderopvang is bij uitstek de plek waar de (eerste) zorgsignalen kunnen worden opgevangen. Voor de kinderopvang is het belangrijk te weten dat de zorgsignalen rondom een kind of het gezin bij andere instanties bekend zijn. Met een signaal in MULTIsignaal maak je duidelijk dat je professionele zorgen hebt om een kind of dat er problematiek speelt buiten jouw expertise. Je geeft aan dat je wil bijdragen om de zorg rondom een kind optimaal te organiseren. Een signaal in MULTIsignaal maakt het mogelijk om de zorgsignalen veel sneller te bundelen en vroegtijdig passende zorg te bieden, daar is iedereen bij gebaat.



Let op! MULTIsignaal werkt 24/7. Informatie via MULTIsignaal is altijd beschikbaar voor de partijen die een signaal in MULTIsignaal hebben afgegeven. Nieuwe signalen zijn direct zichtbaar in MULTIsignaal voor alle partijen die bij het betreffende kind betrokken zijn en worden per e-mail direct aan hen doorgegeven.

Een signaal afgeven in MULTIsignaal

In de Jeugdwet staat expliciet dat het gaat om 'voorkomen van...'. Met andere woorden: signaleren in MULTIsignaal moet gebeuren vanuit betrokkenheid en niet vanuit een opschalingsgedachte. Het doel is juist een mogelijk escalatie te voorkomen door vroegtijdig samen te werken.

MULTIsignaal komt in beeld bij meervoudige problematiek of als er zorgfactoren zijn die, nu of in de toekomst, een grote impact kunnen hebben op het welbevinden van een kind en/of zijn of haar verdere ontwikkeling bedreigen. Het is dus belangrijk om preventief te denken en het instrument tijdig in te zetten, óók bij lichtere meervoudige problematiek. In de kinderopvang bijvoorbeeld is een taalprobleem sec misschien geen aanleiding om te signaleren, maar wél een combinatie van ontwikkelings- en gedragsproblemen en/of sociale problemen. Ook bij vermoedens, onderbuikgevoel of niet-pluisgevoelens is een signaal in MULTIsignaal wenselijk. Overleg dit gevoel altijd met een collega en noteer de observaties objectief in het eigen dossier.

Medische indicatie

Bij kinderen met een sociaal medische indicatie is altijd sprake van een achterliggende of meervoudige problematiek. Afgesproken is dat op kinderen met een medische indicatie alleen een signaal wordt afgegeven als er problemen zijn die de ontwikkeling van het kind belemmeren én het gezin niet in staat is op een goede manier voor het kind te zorgen. Deze signalering wordt gedaan door alle betrokkenen. Dus zowel de GGD die de indicatie afgeeft, het wijkteam dat de zorg regelt, als de kinderopvang die de opvang/zorg biedt, geven een signaal in MULTIsignaal af. Alle professionals signaleren op basis van hun eigen betrokkenheid en verantwoordelijkheid.

VSMW en VVE

Wanneer er zorgen zijn over een kind en geconcludeerd wordt dat er extra ondersteuning gewenst is, geeft de kinderopvang standaard een signaal af in MULTIsignaal. Daarnaast kan besloten worden een kind door te verwijzen naar het (voor) schoolmaatschappelijk werk (VSMW). Ook het VSMW zal volgens het eigen protocol een signaal in MULTIsignaal afgeven. Het feit dat het VSMW

signaleert ontslaat de kinderopvang niet van de eigen verantwoordelijkheid om hun betrokkenheid kenbaar te maken in MULTIsignaal. In het geval van vóór- en vroegschoolse educatie (VVE) moet bij aanvang van de plaatsing altijd worden afgewogen of een signaal in MULTIsignaal nodig is.

Stroomschema en overzicht signalen

Op pagina 8 is een stroomschema te vinden dat als leidraad kan dienen bij de afweging tot signalering. Op de pagina 7 staat een overzicht van signalen die de ontwikkeling van een kind kunnen bedreigen en dus aanleiding kunnen zijn om een signaal af te geven.

Verantwoordelijkheid professionals

In de kinderopvang gebeurt de ondersteuning aan een kind in gezamenlijkheid. Tijdens de interne afstemming in bijvoorbeeld een multidisciplinair overleg, wordt gezamenlijk besloten welke ondersteuning een kind nodig heeft en wie daarbij betrokken is.

Signaleren in MULTIsignaal gebeurt op basis van de eigen betrokkenheid bij het kind. Dus ook als je al weet welke organisaties betrokken zijn, heb je de verantwoordelijkheid om je betrokkenheid aan te geven. Anders gezegd: het feit dat je al op de hoogte bent van elkaars betrokkenheid ontslaat je niet van de verplichting te signaleren in MULTIsignaal. Het zou bijvoorbeeld kunnen dat een andere professional niet weet wie er al betrokken zijn en jou op deze manier kan vinden. "Je bent er van, totdat je er niet meer van bent". Wanneer je niet meer betrokken bent dien je het signaal te deactiveren.

E-learning: signalen, matches en matchregie

MULTIsignaal werkt met signalen, matches en matchregie. Voor meer informatie over deze onderwerpen is het een goed idee om de e-learning of een training te volgen. De e-learning is te vinden als je inlogt bij MULTIsignaal. De trainingen en trainingsdata staan op de [website](#). Daar kun je je ook inschrijven.

De rol van ouders/verzorgers

Niet alleen de professionals maar vooral het kind en de ouders/verzorgers hebben baat bij een vroegtijdige signalering in MULTIsignaal. Zo wordt voorkomen dat een kind of diens ouders/verzorgers met veel verschillende professionals te maken krijgen en iedere keer opnieuw het verhaal moeten vertellen. Trajecten kunnen meer op elkaar afgestemd zijn en vroegtijdige samenwerking voorkomt tegenstrijdigheden.

Volgens de Jeugdwet worden, bij kinderen tot 12 jaar, alléén de ouders/verzorgers geïnformeerd over het signaal in MULTIsignaal (niet het kind zelf).



Uitgangspunt bij het informeren is een open en transparante houding waarbij er gestreefd wordt naar samenwerking met ouders/verzorgers. Een paar vuistregels:

- Behandel de ander als een gelijkwaardige gesprekspartner. Deel je zorgen tijdig en wees open en eerlijk over deze zorgen.
- Om ouders zoveel mogelijk te betrekken is het goed het signaal af te geven tijdens het gesprek.
- Verwijs naar aanvullende informatie, het filmpje en/of flyers op de website.
- Maak gebruik van de Inzage knop om zo transparant mogelijk te werken.

Als het niet mogelijk is om ouders/verzorgers van tevoren te informeren, mag een signaal worden afgegeven zonder te informeren. Dit kan van toepassing zijn als je veiligheidsrisico's ziet voor bijvoorbeeld het kind of jezelf. Of als het gezin uit beeld verdwijnt en je je zorgen blijft maken. Dit moet goed vastgelegd worden in het eigen dossier. Je bent verplicht de ouders/verzorgers te informeren zodra dit weer mogelijk is.

Lijst signalen kinderopvang

Lichamelijke, psychische of emotionele verwaarlozing

Bij lichamelijke verwaarlozing laten ouders langdurig na om Het kind in voldoende mate te voorzien van lichamelijke basisbehoeften zoals voeding, kleding, onderdak, rust, reinheid of (medische) verzorging. De ernst van lichamelijke verwaarlozing kan variëren van licht tot ernstig of zelfs fataal.

Bij psychische of emotionele verwaarlozing schieten de ouders regelmatig tekort in het geven van positieve aandacht aan het kind. Ouders die hun kind psychisch of emotioneel verwaarlozen, negeren structureel de basale

behoeften van het kind aan liefde, warmte, geborgenheid en steun.

Onderstaande signalen zijn zorgsignalen en kunnen signalen zijn van verwaarlozing of mishandeling. De signalen zijn voor de leeftijdscategorie van 0-4 jaar. Niet alle onderstaande signalen kunnen van toepassing zijn op baby's.



Signalen van of bij het kind kunnen zijn

Fysieke signalen:

- Het kind heeft onverklaarbare verwondingen en brandwonden, of verwondingen die voortkomen uit onvoldoende toezicht. Het kind heeft rode plekken rond de ogen (bij zuigelingen)
- Het kind heeft voortdurend infecties (schimmel/luis/schurft/luieruitslag) of is regelmatig ziek, zonder dat ouders hier iets tegen (kunnen) doen.
- Huilt veel (hoge toon) of de ouders vinden dat het kind veel huilt
- Het kind draagt inadequaate schoeisel en kleding (te klein, te koud/warm, enz.).
- Het kind oogt en ruikt altijd vies en onhygiënisch, vuil is aangekoekt, korsterig, ongezond gebit.
- Doffe huid en dof haar
- De ontwikkeling van kind is niet leeftijdsadequaate (groei- en ontwikkelingsachterstand, zindelijkheid)
- Overstrekken
- Heeft verstoorde of ongezonde eet- en slaapgewoontes (onder-/overgewicht, oververmoeid)

Gedrag van het kind:

- Heeft een negatief zelfbeeld en lichaamsbeeld
- Apathisch, teruggetrokken en/of extreem stil zijn, niet huilen, in zichzelf keren
- (extreem) hyperactief
- Het kind verstopt zich of kruipt weg
- Reageert niet op prikkels van buitenaf
- Maakt weinig/ongebruikelijk (oog)contact
- Heeft angst voor lichamen contact of is juist overdreven gericht op lichamen contact
- Vertoont plotselinge gedragsverandering in contact met ouders/verzorgers
- Is bang om alleen te zijn of heeft angst voor bepaalde mensen of plekken
- Vertoont extreme schrikreacties of houdt het lichaam stijf bij optillen
- Vertoont angstig gedrag, heeft nachtmerries en ongewone angsten
- Is dwingend en/of vraagt veel aandacht
- Speelt geweld- of seksuele situaties na
- Vertoont angst voor onderzoek en/of verschoneren (knijpt billen samen bij optillen of verschoneren)
- Onveilige, vermijdende of gedesorganiseerde gehechtheidsrelatie.

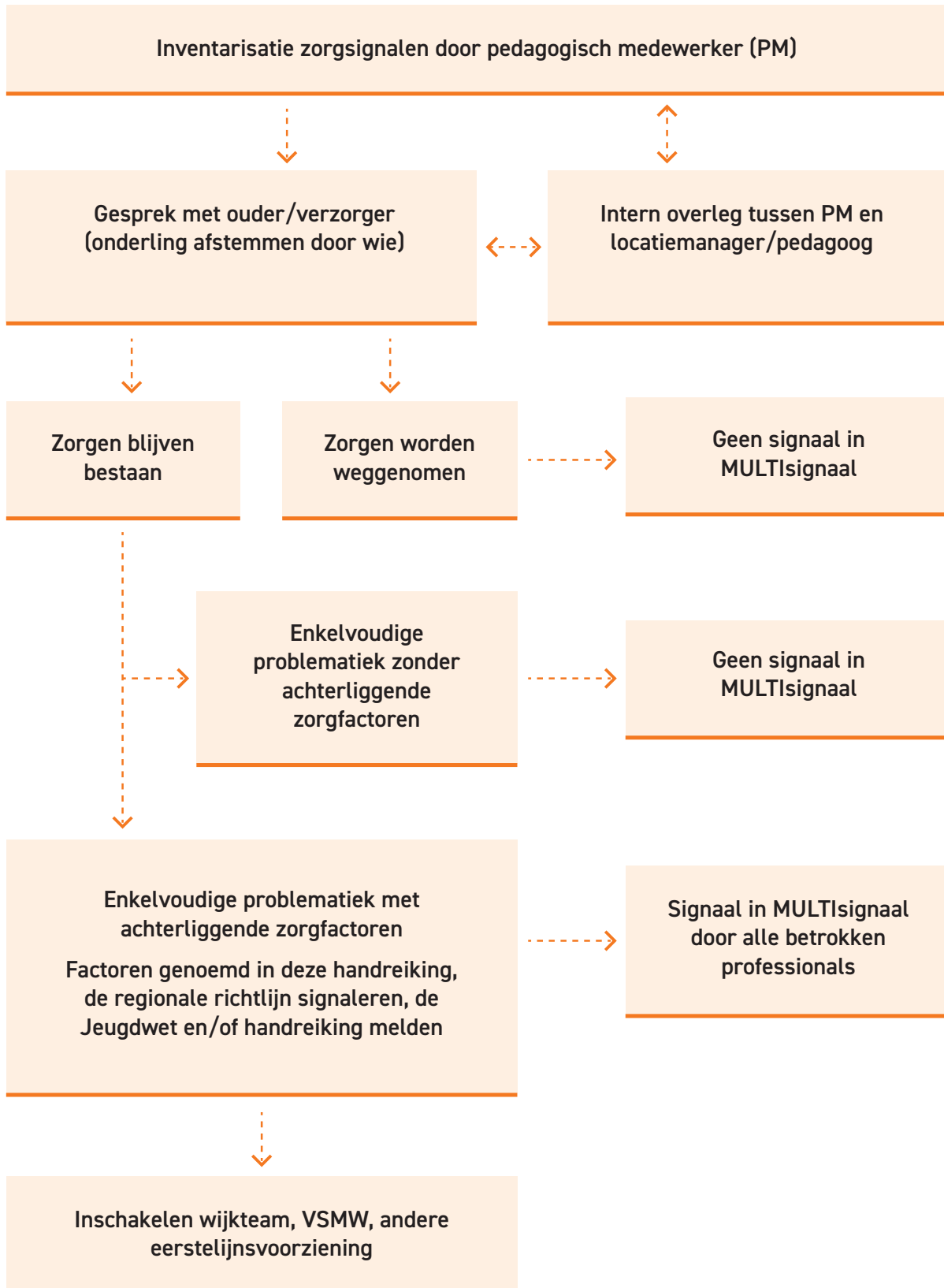
- Extreem afhankelijk of juist afwezigheid van afhankelijk gedrag.
- Impulsiviteit, destructiviteit, gebrekkige rem op emoties.
- Veel conflicten; agressief (naar zichzelf), opstandig gedrag.
- Problemen met het onderscheiden van emoties.
- Verstoorde regulatie van emoties.

Signalen van de ouders

- Ouders missen (belangrijke) opvoedkundige vaardigheden
- Gedraagt zich onverschillig t.o.v. het welzijn van het kind
- Laat zich regelmatig negatief uit over het kind.
- Troost het kind niet of scheldt het kind uit
- Geeft aan het niet meer aan te kunnen en/of maakt overmatig gebruik van "zoethoudertjes"
- Is verslaafd of ernstig (psychisch) ziek.
- Zegt, zonder bericht, regelmatig afspraken of controles af
- Vergeet preventieve inenting of neemt niet deel aan preventieve programma's (zoals JGZ)
- Ouders schakelen medische diagnostiek en/of hulp niet in wanneer nodig.
- De ouder dient de voorgeschreven medicatie niet toe (geen therapietrouw).
- Zit niet goed in zijn/haar vel, komt ongelukkig over, laag gevoel van eigenwaarde, negatief zelfbeeld
- Maakt geen oogcontact met het kind
- Speelt niet met het kind
- Wil het kind graag zelf vasthouden of juist niet vasthouden
- Heeft een afkeer tegen verzorging van het kind
- Zegt dat het kind ongewenst was
- Is teleurgesteld in het kind, bijvoorbeeld over uiterlijk of geslacht
- Raakt van streek door huilen van het kind
- Geeft aan moeite te hebben met de opvoeding van andere kinderen uit het gezin
- Jaloers op het kind

- Praat over zichzelf en niet over het kind
- Kan zich niet verplaatsen in het kind
- Heeft spijt van zwangerschap/ouderschap
- Praat over "ineens werd alles anders"
- Stelt zich overbeschermend op
- Houdt het kind vaak thuis
- Leeft in sociaal isolement/gesloten gezin
- Heeft relatieproblemen
- Mijdt contact met leiding van peuterspeelzaal/kinderopvang
- Verhuist regelmatig of is regelmatig verhuisd
- Gaat steeds naar andere artsen, ziekenhuizen (shopping)
- Ziet geweld als een middel om problemen op te lossen
- Vermijdt verantwoordelijkheid te nemen voor eigen gedrag en/of beschuldigt het kind
- Uit veel klachten over het gedrag van het kind
- Vertoont negatief/dwingend gedrag t.o.v. het kind
- Heeft verwachtingen die niet bij de leeftijd van het kind horen
- Geeft vage verklaringen voor verwondingen/verwaarlozing

Stroomschema kinderopvang en peuterspeelzaal: leidraad bij de afweging tot signalering

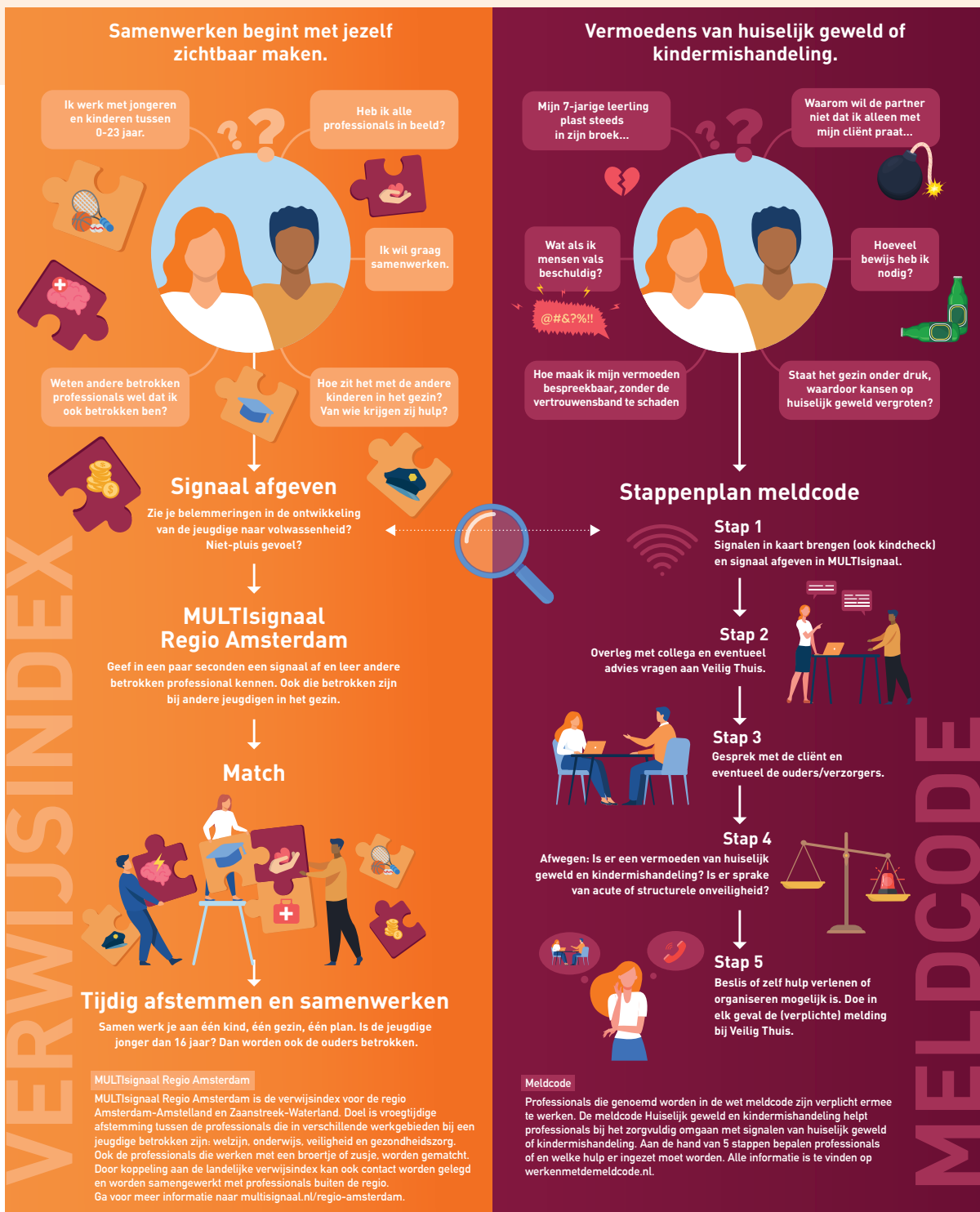


MULTIsignaal en de Meldcode, hoe zit dat?

Bij vermoedens van huiselijk geweld en/of kindermishandeling geef je altijd een signaal af in MULTIsignaal én start je met de Meldcode.

MULTIsignaal is bedoeld voor professionals met als doel om elkaar makkelijk en vroegtijdig te vinden en samen te werken.

De Meldcode wordt opgestart om te onderzoeken of er inderdaad sprake is van huiselijk geweld en/of kindermishandeling. Waarbij kindermishandeling zowel fysiek als geestelijk (met name door verwaarlozing) kan zijn.



Tekst voor op de website

MULTIsignaal

Soms heeft een kind ondersteuning nodig tijdens het opgroeien. Het kan gebeuren dat meerdere professionals tegelijkertijd bij uw kind betrokken zijn of ondersteuning bieden. Het is belangrijk dat deze professionals dit van elkaar weten, zodat er samengewerkt kan worden.

Als ...<kinderopvang/peuterspeelzaal>... vinden wij het belangrijk om met deze organisaties samen te werken en in gesprek te gaan. Zo kunnen we aansluiten bij de best mogelijke zorg voor uw kind.

De ...<naam van de Kinderopvang/peuterspeelzaal>... is, net als andere kinderopvang/peuterspeelzaal organisaties in de regio Amsterdam, aangesloten op MULTIsignaal. MULTIsignaal is een digitaal middel waarin professionals hun betrokkenheid bij een kind kunnen tonen.

MULTIsignaal is geen openbaar systeem en is alleen inzichtelijk voor de organisaties die dit wettelijk mogen gebruiken. MULTIsignaal is een goede manier om zicht te krijgen op alle professionals die bij uw kind betrokken zijn. Er staat géén inhoudelijk informatie in MULTIsignaal (alleen contactgegevens).

Voor meer informatie kunt u terecht op de website van MULTIsignaal Regio Amsterdam

Contact

Website

multisignaal.nl/regio-amsterdam/

E-mail

multisignaal@amsterdam.nl

