

MULTI
signaal



Handreiking signaleren

Voor professionals in het voortgezet onderwijs in Regio Amsterdam

Inhoudsopgave

1.	Doelstelling handreiking	3
	1.1 Wat is MULTIsignaal?	3
	1.2 De verwijzindex (MULTIsignaal) in de jeugdwet	4
	1.3 Hoe is de beveiliging en privacy geregeld?	4
	1.4 Inzage knop	5
2.	MULTIsignaal binnen het onderwijs	6
	2.1 Waarom moet het onderwijs MULTIsignaal gebruiken?	6
	2.2 Wanneer signaleer ik in MULTIsignaal?	7
	2.3 Welke onderwijsprofessional signaleert in MULTIsignaal?	7
	2.4 De rol van ouders/verzorgers/leerling	8
	2.5 Signalen, matches en matchregie	8
3.	Stroomschema MULTIsignaal – Signalering binnen het onderwijs	9
4.	Redenen om een signaal af te geven	10
	4.1 Signalen van vechtscheiding bij kinderen	10
	4.2 Signalen bij kinderen van 4-12 jaar	11
	4.3 Signalen van verwaarlozing	12
	4.4 Signalen van kinderen die getuige zijn van huiselijk geweld	13
	4.5 Signalen van loverboys	14
	Contactgegevens MULTIsignaal	14
	Bijlage (Voorbeeld tekst schoolgids/website school)	15

1. Doelstelling handreiking

Dit document is een praktische handreiking over MULTIsignaal. De handreiking is bedoeld voor professionals die werken in en rondom het basisonderwijs en signaleringsbevoegdheid hebben in MULTIsignaal. Denk aan intern begeleiders, studieloopbaanbegeleiders, (voor)schoolmaatschappelijk werkers en aandacht-functionarissen huiselijk geweld en kindermishandeling. Hierna te noemen: onderwijsprofessionals. U vindt informatie over wanneer en hoe te signaleren in MULTIsignaal, de rol van MULTIsignaal binnen het onderwijs en een overzicht van factoren die de ontwikkeling van een leerling kunnen bedreigen.

1.1 Wat is MULTIsignaal?

MULTIsignaal is de verwijzindex van Regio Amsterdam. De dertien gemeenten (gemeente Aalsmeer, Amstelveen, Purmerend, Wormerland, Amsterdam, Edam Volendam, Zaanstad, Uithoorn, Ouder-Amstel, Oostzaan, Landsmeer, Diemen en Waterland) werken samen in MULTIsignaal Regio Amsterdam. Eén convenantmanager coördineert deze samenwerking.

MULTIsignaal is een digitaal samenwerkingssysteem waarin professionals hun betrokkenheid bij een jeugdige (0-23 jaar) kunnen tonen door een signaal af te geven. Samenwerken begint met jezelf tijdig zichtbaar maken door het afgeven van een signaal in MULTIsignaal. Het doel is vroegtijdige en onderlinge afstemming tussen professionals te vergemakkelijken, zodat zij de jongere en het gezin op tijd passende hulp, zorg of bijsturing kunnen bieden waardoor de jongere gezond en veilig op kan groeien.

Soms ondervindt een leerling problemen tijdens het opgroeien en is extra ondersteuning gewenst. Hierbij kunnen verschillende organisaties betrokken zijn waaronder de onderwijsinstelling. Het is belangrijk dat alle betrokken organisaties dit vroegtijdig van elkaar weten

en samenwerken. De ondersteuning/begeleiding van een leerling kan dan met elkaar worden afgestemd zodat sneller de juiste hulp wordt geboden. Tijdig gebruik maken van MULTIsignaal en elkaars expertise verkleint de kans op een onvolledige analyse van de problematiek en vermindert escalaties. Daarnaast voorkomt het de inzet van dubbele trajecten en kom je altijd direct met de juiste professional in contact.

Let op!

In MULTIsignaal staat geen inhoud. De reden voor het afgeven van een signaal in MULTIsignaal is dan ook nooit zichtbaar.

“Er staat alleen dat je zorgen hebt, niet wat voor zorgen.”

Organisaties uit de volgende domeinen zijn aangesloten op MULTIsignaal: jeugdhulp, jeugdgezondheidszorg, gezondheidszorg, onderwijs, maatschappelijke ondersteuning, werk & inkomen en politie en justitie. Voor Regio Amsterdam zijn ook de organisaties uit de kinderopvang toegevoegd.

1. Doelstelling handreiking

1.2 De verwijsindex (MULTIsignaal) in de jeugdwet

Het werken met een verwijsindex is opgenomen in de Jeugdwet (artikel 7.1.2.1). In de Jeugdwet is vastgelegd dat iedere gemeente een verwijsindex heeft. Deze verwijsindexen zijn onderling met elkaar verbonden door middel van een overkoepelend systeem (Landelijke Verwijsindex). Dit houdt in dat een signaal op een leerling in de ene lokale verwijsindex (zoals bijvoorbeeld MULTIsignaal) kan matchen met een signaal dat is afgegeven op dezelfde leerling in een andere lokale verwijsindex. Ook wordt op deze manier bovenregionaal gematcht met broertjes en/of zusjes die elders wonen.

In de Jeugdwet als doel aangegeven:

Het bewerkstellingen van vroegtijdige en onderlinge afstemming opdat jeugdigen tijdig passende hulp, zorg of bijsturing wordt verleend om daadwerkelijke bedreigingen van de noodzakelijke condities voor een gezonde en veilige ontwikkeling naar volwassenheid te voorkomen, beperken of weg te nemen”.

De verwijsindex (MULTIsignaal) is bedoeld om preventief en vroegtijdig elkaars professionele betrokkenheid kenbaar te maken bij multi-problematiek. Het gaat hierbij dus niet om een escalatie of opschalingsprincipe maar om een betrokkenheidsbeginsel.

1.3 Hoe is de beveiliging en privacy geregeld?

Bij het afgeven van een signaal in MULTIsignaal worden persoonsgegevens in MULTIsignaal verwerkt en is privacywetgeving van toepassing, waaronder de Algemene Verordening Gegevensbescherming (AVG). De persoonsgegevens mogen alleen worden verwerkt voor de geldende doeleinden van MULTIsignaal.

De professional heeft vanuit de aard van betrokkenheid al de beschikking over de BSN van de leerling. Dit is ook de enige informatie die de professional invoert. Daarna worden in MULTIsignaal de afgeleide gegevens zoals naam, geboortedatum, geslacht en adres opgeslagen. De extra informatie betreft de professional zélf zoals bekend binnen MULTIsignaal, dat wil zeggen vanuit het account en de datum waarop het signaal van betrokkenheid wordt afgegeven en de duur van betrokkenheid.



1. Doelstelling handreiking

1.4 Inzage knop

De Inzage knop is vanaf eind maart 2022 beschikbaar voor alle professionals die een signaal afgeven over een jeugdige uit de gemeente Haarlem en regio Amsterdam. Ouders hebben conform de AVG altijd recht op inzage. De Inzage knop maakt dat proces eenvoudig.

Belangrijk om als professional te weten:

- De Inzage knop is alleen beschikbaar in de webapplicatie.
- Bekijk [hier](#) een uitgebreide infographic.
- Gebruik de Inzage knop om vooroordelen/angsten bij ouders weg te halen.
- Check altijd eerst zelf de cliënt kaart, bekijk [hier](#) de handleiding.
- Zo ziet de cliëntkaart eruit: 
- Zoals je ziet worden de gegevens van de betrokken professionals nadrukkelijk niet getoond (alleen de organisatie).
- Ons advies is om de Inzage knop zoveel mogelijk in te zetten, zodat het voor de ouders duidelijk wordt dat jij je als professional zichtbaar maakt voor andere professionals. En mooi meegenomen: je kan meteen toestemming vragen om contact op te nemen met de reeds betrokken organisaties.

CLIËNTKAART
Inzage

Adam van Haarlem

Geboortedatum	02-02-2016	Adres	Haarlemseweg 1 1234 AB
Geslacht	Man	Gemeente	Amsterdam

Actueel betrokken organisaties

Organisatie	Startdatum	Einddatum
De Buurtschool	09-08-2021	09-08-2023
Leerplicht	05-06-2021	05-06-2022
Zorg en hulp	12-02-2022	12-02-2024

Voorheen betrokken organisaties

Organisatie	Startdatum	Einddatum
GGD	02-08-2019	02-08-2021

2. MULTIsignaal binnen het onderwijs

Alle jeugdigen verdienen het om in een kansrijke en veilige thuissituatie op te groeien tot zelfstandige mensen die hun talenten optimaal kunnen ontwikkelen. Het grootste deel is in staat om dit op eigen kracht te doen. Een ander deel van deze jeugdigen heeft hierbij extra ondersteuning nodig. Het onderwijs speelt hierbij een belangrijke rol.

2.1 Waarom moet het onderwijs MULTIsignaal gebruiken?

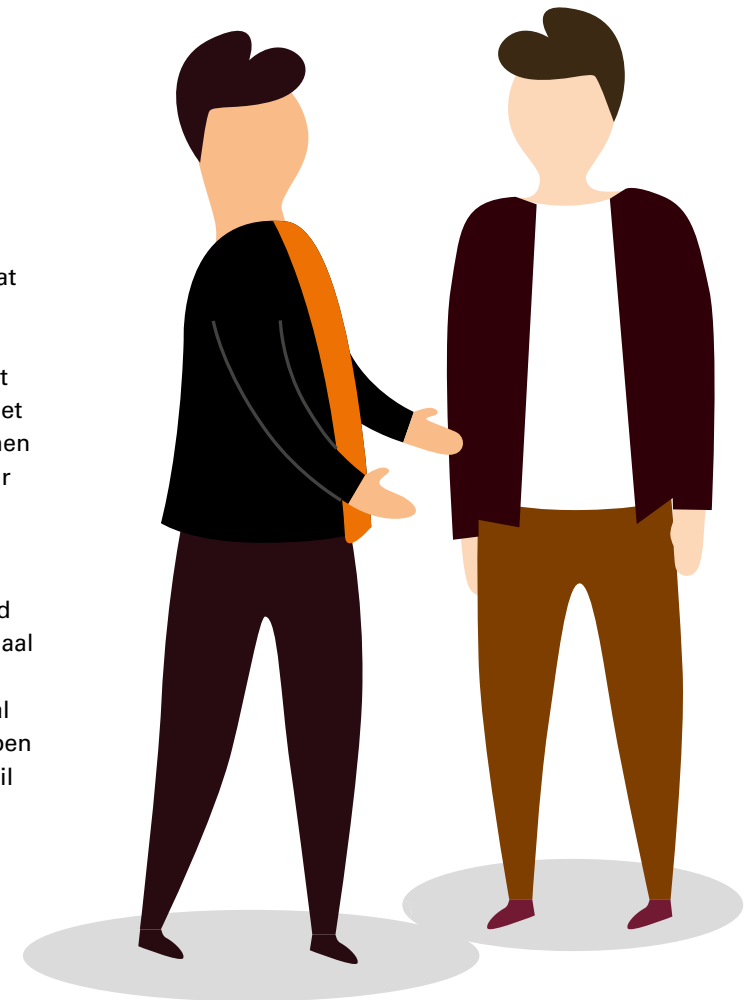
Het is belangrijk om zo vroeg mogelijk gebruik te maken van MULTIsignaal wanneer bij een leerling sprake is van meervoudige problematiek en wanneer extra ondersteuning gewenst is. Daarom wil MULTIsignaal Amsterdam dat het 'voorveld' (o.a. het wijknetwerk zoals kinderdagverblijven, scholen, jeugdagenteen en ook huisartsen en POH-ers) goed is ingericht. School speelt een centrale rol in het leven van kinderen aangezien zij er geruime tijd doorbrengen. Bovendien is de school vaak een plaats waar problematiek als eerste gesignaleerd wordt.

Het onderwijs kan zien welke zorgfactoren er in het leven van een leerling zijn en of er behoefte aan ondersteuning bestaat. Het gaat bij signaleren in MULTIsignaal om meervoudige problematiek of zorgfactoren, die een grote impact kunnen hebben op het welbevinden van een leerling en een bedreiging kunnen vormen voor verdere ontwikkeling. Het gaat dus niet om alleen leerproblemen, maar vooral om een combinatie van leer- en gedragsproblemen en/of sociale problemen.

Voor de onderwijsprofessional is het belangrijk te weten of de leerling bij andere instanties bekend is.

Zo kan er veel sneller worden geschakeld en heeft de onderwijsprofessional maximale informatie over wie er allemaal bij zijn of haar leerling is betrokken. Met een signaal in MULTIsignaal maak je duidelijk dat je betrokken bent bij een leerling en of deze leerling ondersteuning biedt. Je wilt eraan bijdragen dat de zorg rondom een leerling zo optimaal mogelijk wordt georganiseerd. Een signaal in MULTIsignaal maakt het mogelijk om met alle betrokken instanties af te stemmen zodat vroegtijdig passende zorg geboden wordt, daar zijn ouders/verzorgers en leerling bij gebaat.

MULTIsignaal werkt zeven dagen in de week, 24 uur per dag. Informatie via MULTIsignaal is dan ook altijd beschikbaar voor partijen die een signaal in MULTIsignaal hebben afgegeven over de desbetreffende leerling. Nieuwe signalen zijn direct zichtbaar in MULTIsignaal voor de betrokken partijen (mits zij gesignaleerd hebben over de desbetreffende leerling) en worden via e-mail direct doorgegeven.



2. MULTIsignaal binnen het onderwijs

2.2 Wanneer signaleer ik in MULTIsignaal?

MULTIsignaal wordt gebruikt om vroegtijdig de zorg en betrokkenheid die je hebt bij een leerling bekend te maken. Zoals expliciet opgenomen in de Jeugdwet gaat het hierbij om "voorkomen van...". Signalering in MULTIsignaal dient dan ook te gebeuren vanuit een betrokkenheidsbeginsel en niet vanuit een opschalingsgedachte. Vroegtijdige signalering is belangrijk om vroegtijdig tot samenwerking te kunnen komen en mogelijke escalatie te voorkomen.

In het onderwijs gaat het hierbij niet om betrokkenheid bij leerproblemen. Het gaat om een combinatie van leer- en gedragsproblemen, Gedragsproblemen die veroorzaakt worden door een achterliggende (sociale) problematiek en hierdoor in stand worden gehouden. Ook problemen/zorgen over de sociale context van een leerling, zonder dat deze gedragsproblemen bij de leerling veroorzaakt, is een reden om te signaleren. Wellicht ten overvloede: leerlingen met enkel leerproblemen, zonder achterliggende problematiek, worden niet gesignaleerd in MULTIsignaal. Bij leerlingen met gedragsproblemen die veroorzaakt worden door een stoornis kan een signalering overwogen worden. Als de onderwijsprofessional vanuit een zorgtraject bij deze leerling met gedragsproblemen betrokken is, dient er gesignaleerd te worden door de betrokken onderwijsprofessional.

Op [pagina 9](#) is een stroomschema te vinden dat als leidraad kan dienen bij de afweging tot signalering. Daarna volgt een overzicht van signalen die de ontwikkeling van een leerling kunnen bedreigen en dus aanleiding kunnen zijn tot MULTIsignaal signalering.

2.3 Welke onderwijsprofessional signaleert in MULTIsignaal?

In het onderwijs vindt de ondersteuning aan een leerling in gezamenlijkheid plaats. Tijdens de interne afstemming in bijvoorbeeld een multidisciplinair overleg, wordt gezamenlijk de beslissing genomen welke ondersteuning een leerling nodig heeft en wie er een betrokkenheid heeft in deze ondersteuning. De betrokken (onderwijs)professionals zullen afzonderlijk van elkaar in MULTIsignaal signaleren.

Vanuit school zullen de intern begeleider, aandacht-functionaris huiselijk geweld en kindermishandeling, of loopbaanbegeleider meestal al in een eerder stadium gesignaleerd hebben in MULTIsignaal aangezien zij al primair in het proces betrokken zijn bij de leerling. Daarnaast kan ook het schoolmaatschappelijk werk signaleren zowel vanuit school als vanuit een externe organisatie.

Het kan dus gebeuren dat op dezelfde leerling door verschillende onderwijsprofessionals binnen een bepaalde periode gesignaleerd wordt. Het feit dat je

al op de hoogte bent van elkaars betrokkenheid ontslaat je niet van de verplichting te signaleren in MULTIsignaal. Je signaleert op basis van de eigen criteria en betrokkenheid bij de leerling. Let wel, wanneer je niet meer betrokken bent dient het signaal gedeactiveerd te worden.



2. MULTIsignaal binnen het onderwijs

2.4 De rol van ouders/verzorgers/leerling

Niet alleen de professionals maar vooral ook ouders/verzorgers en/of leerling hebben baat bij een vroegtijdige signalering in MULTIsignaal. Het kan bijvoorbeeld voorkomen dat een leerling of diens ouders/verzorgers met (te) veel verschillende professionals te maken krijgen en iedere keer opnieuw het verhaal moeten vertellen. Trajecten kunnen meer op elkaar afgestemd worden en tegenstrijdigheden kunnen door vroegtijdige samenwerking worden voorkomen.

- Volgens de AVG worden, bij leerlingen tot 12 jaar, alleen de ouders/verzorgers geïnformeerd over het signaal in MULTIsignaal.
- Voor leerlingen van 12 tot 16 jaar worden zowel de ouders als de leerling geïnformeerd.
- Vanaf 16 jaar wordt alleen de leerling zelf geïnformeerd. Ouders/verzorgers worden in dit geval alleen geïnformeerd over het signaal in MULTIsignaal met toestemming van de leerling.

Uitgangspunt bij het informeren is een open en transparante houding waarbij gestreefd wordt naar samenwerking met ouders/verzorgers en/of leerling zodat de beste begeleiding en ondersteuning kan worden geboden. Behandel de ander hierbij als gelijkwaardige gesprekspartner. Deel je zorgen tijdig en wees open en eerlijk over deze zorgen. Om ouders zoveel mogelijk te betrekken, stimuleren we een signaal af te geven tijdens een gesprek met de ouders/verzorgers en/of leerling. Verwijs hierbij naar aanvullend informatie, het filmpje en folders op de [website](#). Maak daarnaast gebruik van de Inzage knop om zo transparant mogelijk te werken.

Als het niet mogelijk is om ouders/verzorgers en/of leerling voortijdig te informeren over het af te geven signaal in MULTIsignaal mag je een signaal afgeven zonder te informeren. Dit kan van toepassing zijn als je veiligheidsrisico's ziet voor bijvoorbeeld leerling of onderwijsprofessional. Dit dien je goed vast te leggen in het eigen dossier. Zodra het mogelijk is om ouders/verzorgers of leerling alsnog te informeren over het MULTIsignaal signaal doe je dit zo snel mogelijk, voordat een andere professional de Inzage knop gebruikt.

Als in MULTIsignaal na een match blijkt dat er meerdere organisaties gelijktijdig betrokken zijn bij het kind, kan er behoefte zijn bij de organisaties om te komen tot afstemming. Deze afstemming zal pas na goedkeuring van ouders/verzorgers en/of leerling plaatsvinden, omdat het kan leiden tot een inhoudelijke informatiedeling en/of intensievere inhoudelijke samenwerking. Daarnaast blijven de normaal geldende privacyreglementen van kracht die al binnen de organisaties gelden.

2.5. Signalen, matches en matchregie

Binnen MULTIsignaal kennen we signalen, matches en matchregie. Voor meer informatie over deze onderwerpen adviseren we je de e-learning te volgen. Deze is te vinden in het MULTIsignaal portaal.



3. Stroomschema MULTIsignaal

Signalering binnen het onderwijs



1) Onderwijsprofessionals zoals bedoeld in deze handreiking. Hieronder vallen de professionals met signaleringsbevoegdheid in MULTIsignaal waaronder: intern begeleiders, aandachtfunctionarissen, studieloopbaanbegeleiders en (voor) schoolmaatschappelijk werkers.

2) Doorgeleiding naar het wijkteam gebeurt door de schoolmaatschappelijk werker.

3) Ouders/verzorgers en/of leerling worden altijd geïnformeerd alvorens het afgeven van een MULTIsignaal signaal. Indien dit niet mogelijk is mag hiervan afgeweken worden. Leg dit vast in het eigen interne dossier. Iedere professional signaleert op basis van zijn eigen betrokkenheid. Het kan dus voorkomen dat meerdere onderwijsprofessionals gelijktijdig signaleren in MULTIsignaal. Het feit dat je al op hoogte bent van elkaars betrokkenheid ontslaat je niet van de verplichting te signaleren in MULTIsignaal.

Bij vermoedens van huiselijk geweld/kindermishandeling altijd een signaal in MULTIsignaal en ook [Meldcode HG/KM](#) hanteren.

4. Redenen om een signaal af te geven

Factoren die reden zijn om een signaal af te geven en op school zichtbaar zijn:

- 1 Leerlingen met veelvuldig schoolverzuim
- 2 Leerlingen met dreigende schooluitval, schoolverwijdering of schorsing
- 3 Leerling wordt gepest of pest zelf
- 4 Leerlingen die zwerven, dak- of thuisloos zijn

4.1 Signalen van vechtscheiding bij kinderen

Belangrijk is dat er bij vechtscheidingen meer oog is voor de kinderen. Bij kinderen die bij een vechtscheiding zijn betrokken is er sprake van geestelijke kindermishandeling. Hieronder worden de mogelijke gedragingen bij een vechtscheiding per leeftijdscategorie besproken.

Jonge puber 12-14 jaar:

- Emotionele verwarring.
- Wendt zich vervroegd af van het gezin.
- Zet zich heftig af zonder compensatie.
- Sneller geneigd partij te kiezen, polarisatie.
- Verandering in eigen ontluikende seksualiteit, sneller of juist afhoudend.
- Risico op horizontale relatievorming tussen ouder(s) en kind.
- Sneller kans op afglijden naar delinquentie, agressief gedrag en middelengebruik.
- Depressieve gevoelens.
- Laag zelfbeeld.
- Moeite met aangaan van vriendschappen.

4. Redenen om een signaal af te geven

4.2 Signalen bij kinderen van 12 - 18 jaar

Lichamelijke signalen:

- Blauwe plekken, brandwonden, botbreuken, snij-, krab- en bijtwonden.
- Fors overgewicht.
- Regelmatig buikpijn, hoofdpijn en flauwvallen.
- Slecht onderhouden gebit.
- Kind stinkt, heeft regelmatig smerige kleren aan.
- Oververmoeid.
- Vaak ziek.
- Ziektes herstellen slecht.
- Kind is hongerig.
- Eetstoornissen.
- Achterblijvende motoriek.

Gedrag van het kind:

- Timide, depressief.
- Weinig spontaan.
- Passief, lusteloos, weinig interesse in spel.
- Apathisch, toont geen gevoelens of pijn.
- In zichzelf gekeerd, leeft in fantasiewereld.
- Labiel.
- Erg nerveus.
- Hyperactief.
- Negatief zelfbeeld, weinig zelfvertrouwen, faalangst.
- Negatief lichaamsbeeld.
- Agressief, vernielzuchtig.
- Overmatige masturbatie.

Gedrag tegenover andere kinderen:

- Agressief.
- Speelt weinig met andere kinderen.
- Vluchtige vriendschappen.
- Wantrouwend.
- Niet geliefd bij andere kinderen.

Gedrag tegenover ouders:

- Angstig, schrikachtig, waakzaam.
- Meegaand, volgzaam.
- Gedraagt zich in bijzijn van ouders anders dan zonder ouders.
- Agressief.

Gedrag tegenover andere volwassenen:

- Angst om uit te kleden.
- Angst voor lichamelijk onderzoek.
- Verstijft bij lichamelijk contact.
- Angstig, schrikachtig, waakzaam.
- Meegaand, volgzaam, agressief.
- Overdreven aanhankelijk.
- Wantrouwend.
- Vermijdt oogcontact.

Overig gedrag:

- Plotselinge gedragsverandering.
- Gedraagt zich niet naar zijn leeftijd.
- Taal- en spraakstoornissen.
- Slechte leerprestaties.
- Rondhangen na school.
- Alcohol-drugsmisbruik.
- Weglopen.
- Crimineel gedrag.

Gedrag van de ouder:

- Onverschillig over het welzijn van het kind.
- Laat zich regelmatig negatief uit over het kind.
- Troost het kind niet.
- Geeft aan het niet meer aan te kunnen.
- Is verslaafd.
- Is ernstig (psychisch) ziek.
- Kleedt het kind te warm of te koud aan.
- Zegt regelmatig afspraken af.
- Vergeet preventieve inentingen.
- Houdt het kind vaak thuis van school.
- Heeft irreële verwachtingen van het kind.
- Zet het kind onder druk om te presteren.

4. Redenen om een signaal af te geven

4.3 Signalen van verwaarlozing

Als ouders niet voldoen aan de basisbehoeften van een kind, resulterend in schade of risico op schade, spreken we van verwaarlozing. Geschat wordt dat verwaarlozing de meest voorkomende vorm van kindermishandeling is.

Er zijn twee hoofdvormen van verwaarlozing:

lichamelijke verwaarlozing en **psychische of emotionele verwaarlozing**.

Psychische of emotionele verwaarlozing

Bij psychische of emotionele verwaarlozing schieten de ouders regelmatig tekort in het geven van positieve aandacht aan de jeugdige. Ouders die hun kind psychisch of emotioneel verwaarlozen, negeren structureel de basale behoeften van het kind aan liefde, warmte, geborgenheid en steun. Hieronder staan de mogelijke symptomen van emotionele verwaarlozing per leeftijdscategorie weergegeven.

7 jaar en ouder:

- Onvoldoende in staat om zich in anderen in te leven.
- Slechte kwaliteit van vriendschapsrelaties.
- Veel pesten en treiteren.
- Angst, ongelukkig-zijn, depressie en laag eigenwaarde.
- Neiging om te liegen en regels te overtreden.
- Gedragsproblemen, zoals oppositioneel gedrag, agressie, antisociaal gedrag, drugs misbruik.
- Risicovol gedrag vertonen, onverschillig.
- Gebrek aan geweten.



Zie je belemmeringen in de ontwikkeling van de jeugdige naar volwassenheid en ervaar je een niet-pluis gevoel? Start ook de Meldcode. [Meer informatie.](#)

Lichamelijke verwaarlozing

Bij lichamelijke verwaarlozing laten ouders langdurig na om de jeugdige in voldoende mate te voorzien van lichamelijke basisbehoeften zoals voeding, kleding, onderdak, rust, reinheid of (medische) verzorging. De ernst van lichamelijke verwaarlozing kan variëren van licht tot ernstig of zelfs fataal.

Signalen kunnen zijn:

- De jeugdige heeft verwondingen en brandwonden, voortkomend uit onvoldoende toezicht.
- De jeugdige heeft voortdurend infecties (bijvoorbeeld schimmel, luis, schurft), zonder dat ouders hier iets tegen doen.
- De jeugdige draagt inadequaate schoeisel en kleding (te klein, te koud, enz.).
- De jeugdige oogt en ruikt altijd vies en onhygiënisch, vuil is aangekoekt, korsterig.
- De jeugdige heeft een groei- en ontwikkelingsachterstand ten gevolge van structurele lichamelijke en emotionele verwaarlozing.
- De ouder dient de voorgeschreven medicatie niet toe (geen therapietrouw).
- Ouder en kind verzuimen herhaaldelijk, zonder bericht, bij vervolgfafspraken of controles.
- De ouder neemt structureel niet deel aan preventieve programma's zoals de JGZ voorzieningen.
- Ouders weigeren medische diagnostiek en hulp in te schakelen wanneer nodig.
- De jeugdige verzuimt veel van school.

4. Redenen om een signaal af te geven

4.4 Signalen van kinderen die getuige zijn van huiselijk geweld

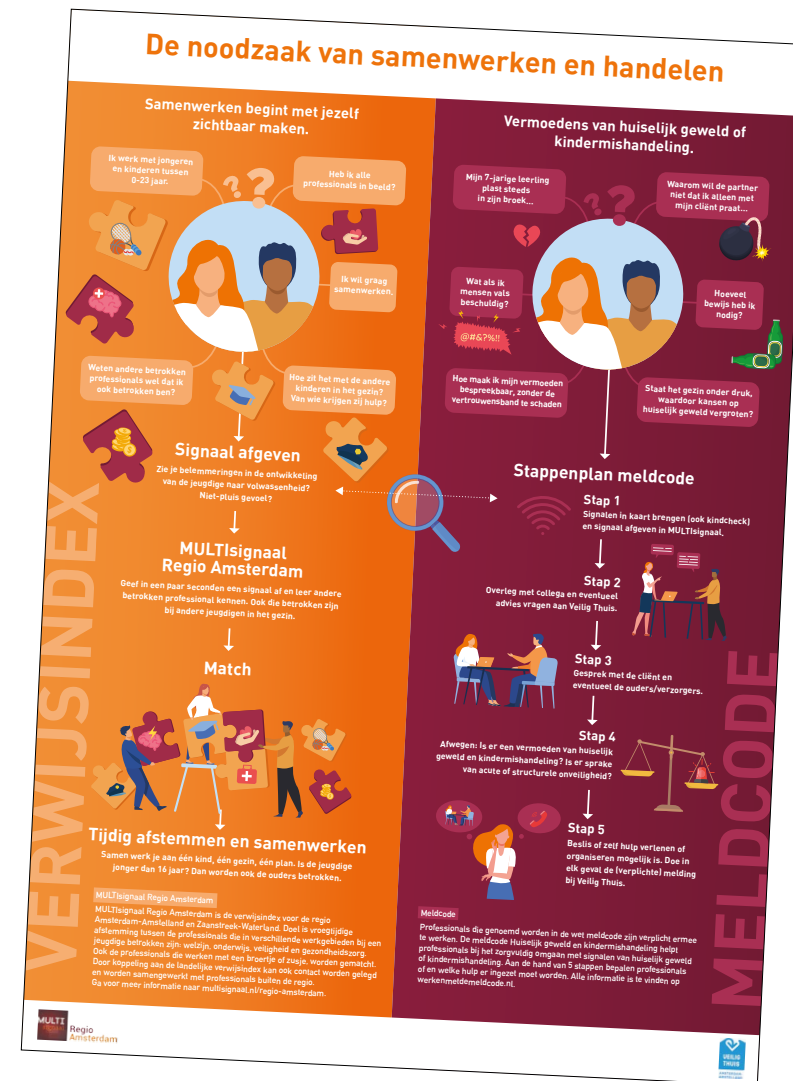
Gedragsproblemen:

Zie je belemmeringen in de ontwikkeling van de jeugdige naar volwassenheid en ervaar je een niet-pluis gevoel? Start ook de Meldcode, [meer informatie](#).

- Aggressie: kopiëren van gewelddadig gedrag van vader. Sommige kinderen, met name jongens, kopiëren hun vaders gedrag door hun moeder of jongere broertjes/zusjes te slaan.
- Opstandigheid.
- Angst, depressie.
- Negatief zelfbeeld.
- Passiviteit en teruggetrokkenheid, verlegenheid.
- Zichzelf beschuldigen.
- Suïcidaliteit.

Problemen in sociaal gedrag en competentie:

- Wantrouwen ten aanzien van de omgeving.
- Gebrek aan sociale vaardigheden.
- Sociaal isolement.
- Proberen thuissituatie geheim te houden en ondertussen proberen aansluiting te vinden met leeftijdsgenoten (zonder ze mee naar huis te nemen).



4. Redenen om een signaal af te geven

4.5 Signalen van loverboys

Loverboys gebruiken steeds vaker het internet bij het zoeken en uitbuiten van slachtoffers. Ze benaderen slachtoffers onder meer via sociale media. De signalen in deze paragraaf kunnen erop wijzen dat een meisje contact heeft met een loverboy. Ieder meisje kan zich wel eens anders gedragen. Dit betekent natuurlijk niet per se dat er ook een probleem is. Het wordt pas serieus als er, voor een langere tijd, bij een meisje meerdere van onderstaande signalen worden waargenomen. Ze is dan misschien in de handen van een loverboy gevallen.

Gedrag (algemeen):

- Heeft (opeens) veel geld/dure spullen.
- Ze vermijdt het onderwerp prostitutie of projecteert dit op anderen.
- Extreem vrolijk gedrag.
- Gaat extreem vaak uit.
- Hangt veel op straat rond.
- Trekt zich terug.
- Vertoont weglooptgedrag.
- Eventuele drugs en/of drankmisbruik.
- Is snel wisselend qua emoties.
- Is weinig flexibel.
- Ziet niet in hoe zij situaties kan benaderen/veranderen.

Houding ten opzichte van zichzelf:

- Lage zelfwaardering.
- Weinig realistisch zelfbeeld.
- Lijkt geen identiteit te hebben.
- Onderschat of overschat zichzelf.
- Depressief.
- Snel beïnvloedbaar.
- Plotselinge huilbuien en/of woede uitbarstingen.
- Durft of kan geen grenzen aangeven.
- Vertoont teruggetrokken gedrag.

Uiterlijke en fysieke gesteldheid:

- Ziet er plotseling uitdagend en sexy uit.
- Verandering in kleding en make-up.
- Ziet er overdreven verzorgd uit.
- Is moe en vermagerd.
- Vertoont psychosomatische klachten.
- Zelfverwonding.

Gedragssignalen op seksueel gebied:

- Obsessie met seks.
- Grote angst voor lichamelijk contact.
- Veel kennis op het gebied van seksualiteit.
- Plotselinge gedragsverandering.
- Concentratieproblemen.
- Zelfverwonding.

Lichamelijke signalen:

- Buikpijn.
- Pijn/bloed aan anus, vagina.
- Pijn in bovenbenen.
- Eetproblemen.
- Seksueel overdraagbare aandoeningen, zwangerschap.

Gedrag en houding ten opzichte van anderen:

- Isoleert zich van vrienden en bekenden.
- Heeft (opeens) veel nieuwe contacten.
- Wordt gehaald en gebracht met scooter/auto.
- Weinig binding met thuis (ruzies en meningsverschillen).
- Heeft opeens afwijkende normen.
- Vertoont sociaal wenselijk gedrag (om geen wantrouwen te wekken).
- Heeft totaal ander gedrag op verschillende plekken, bijvoorbeeld op school of in het bijzijn van vrienden.
- Er zijn thuis en op school problemen (weglopen, spijbelen vooral op maandag en vrijdag, slechte schoolprestaties).
- Lijkt opeens alleen bezig te zijn met seks.
- Heeft plotseling belangstelling voor bepaalde jongens.
- Reageert spanningen af.
- Gaat om met 'ouderen'.
- Is niet aanspreekbaar op haar gedrag.
- Wordt veel gebeld op haar mobiel.

Contact

De contactgegevens van MULTIsignaal:
Bekijk de [website](#) of stuur een [e-mail](#).



Bijlage

Voorbeeld tekst schoolgids/website school

MULTIsignaal

De ...<naam van de school>... is net als alle andere scholen in de regio Amsterdam aangesloten op MULTIsignaal. MULTIsignaal is een digitaal contactsysteem. Hierin geven professionals aan dat zij betrokken zijn bij uw kind.

Soms heeft een kind of jongere ondersteuning nodig tijdens het opgroeien. Dan kan het gebeuren dat meerdere professionals tegelijkertijd bij uw kind betrokken zijn of ondersteuning bieden. Het is belangrijk dat deze professionals dit zo snel mogelijk van elkaar weten, zodat er snel samengewerkt kan worden. Via MULTIsignaal maken organisaties hun betrokkenheid bij een kind kenbaar.

Als school vinden wij het belangrijk om met deze instanties samen te werken en samen met deze professionals en u in gesprek te gaan over de meest passende zorg en de rol die school hierin kan spelen. Om deze samenwerking te bevorderen zullen wij onze betrokkenheid bij leerlingen, waar we zorgen over hebben of extra ondersteuning aan bieden, in MULTIsignaal kenbaar maken.

MULTIsignaal is geen openbaar systeem en is alleen inzichtelijk voor de organisaties die aangesloten zijn op MULTIsignaal én hun betrokkenheid op de leerling in MULTIsignaal kenbaar hebben gemaakt. MULTIsignaal is goed beveiligd. Dit moet volgens de Algemene Verordening Gegevensbescherming (AVG).

Kijk [hier](#) voor meer informatie.

