

# Jaarverslag 2021

**MULTI**  
signaal

**Regio**  
**Amsterdam**



M

MULTIsignaal is de verwijsindex voor de Regio Amsterdam: een samenwerkingsinstrument dat professionals in de regio helpt bij vroegsignalering en het verlenen van goed afgestemde hulp.

## 2021: een roerig en belangrijk jaar

In 2021 eiste de pandemie wederom zijn tol, ook voor MULTIsignaal. Daarnaast brachten een aanvullend evaluatieonderzoek en een calamiteitenonderzoek de gemoederen in beweging. Het goede nieuws is echter dat het onderzoek de effectiviteit van de verwijsindex heeft bevestigd.

In 2021 werden in totaal 5.794 jeugdigen gesignaleerd, 756 minder dan in 2020. Dit is geen goede ontwikkeling gezien het feit dat het CBS heeft berekend dat gemiddeld zo'n 11% van de jeugdigen behoefte heeft aan hulp (voor de Regio Amsterdam zijn dat 37.000 jeugdigen). Maar als gevolg van de pandemie moesten de gemeenten ook in 2021 noodgedwongen hun uren anders inzetten om acute knelpunten op te lossen, knelpunten die ontstonden door bijvoorbeeld de sluiting van kinderopvang en scholen. Dit gaat ten koste van de aandacht voor de verwijsindex. Helaas, want samenwerken, afstemmen en snel schakelen zijn belangrijk, juist in een tijd waarin jeugdigen het moeilijk hebben.

### Positief

Goed en belangrijk nieuws is dat het **aantal matches** in 2021 over de hele linie is **gestegen**. Vooral het aantal matches bepaalt immers de meerwaarde van de verwijsindex. Wanneer er een match is, kan er beter worden afgestemd in het voordeel van de betrokken jeugdigen en gezinnen.

In 2021 voerde de politie Amsterdam Amstelland een belangrijke pilot uit bij vier verschillende afdelingen. De resultaten waren zeer positief en krijgen een vervolg. De politie is door z'n aanwezigheid op straat en in de wijken een belangrijke vroegsignaleerder!

“Het zou wat mij betreft van grote meerwaarde zijn als meer scholen het systeem op een goede manier gaan gebruiken!”

(Jeugdarts)

Dat het digitale ondersteuningsaanbod van MULTIsignaal veelvuldig is gebruikt, laat zien dat de verwijsindex wel degelijk de aandacht heeft, zij het – door de pandemie – niet in een mate die wenselijk is. Hier wreekt zich ook het zeer beperkte aantal uren waarover de gemeentelijke accounthouders sowieso beschikken. Desondanks werd veel gebruik gemaakt van de inlooptrainingen en de opfriscursussen. Ook beleidsmedewerkers en contractmanagers toonden interesse.

Voor de gemeentelijke accounthouders is het verbeterde dashboard in de BI-tool heel belangrijk. Het geeft hen meer, actueel en betrouwbaar inzicht in de aansluitcijfers en het gebruik van de MULTIsignaal in hun eigen werkgebied en in de regio. Het relatiebeheer wordt hierdoor zowel makkelijker als beter.

### Effectiviteit bevestigd

Eerder al liet de evaluatie van de VIR de waarde van de verwijsindex zien. De effectiviteit ervan werd luid en duidelijk bevestigd door het in opdracht van VWS uitgevoerde onderzoek 'VIR in Beeld' (eind

november 2021). De Tweede Kamer motie om het gebruik van de verwijsindex niet langer verplicht te stellen (begin december 2021) is daarom, durven we wel te zeggen, een 'bizarre' wending.

Voor de komende 2-4 jaar blijft de wettelijke verplichting van kracht, vanuit de MULTIsignaal gemeenten is ook een sterk pleidooi richting de VNG om samen met VWS een landelijke verwijsindex te handhaven. In dit verband wijzen we ook op de raadsbrief van burgemeester Halsema (oktober 2021), waarin zij benadrukt dat de regionale verwijsindex Multisignaal kan zorgen voor een overzicht van alle bij een gezin betrokken professionals.



## Activiteiten in 2021

### Nieuwe aansluitingen

Vroegsignalering is een belangrijk doel van de verwijsindex. Dat maakt de kinderopvang en het onderwijs tot belangrijke speler. In 2021 is wederom extra ingezet op de aansluiting van deze domeinen. Onder andere met extra online informatie-bijeenkomsten en het aanbieden van maandelijkse online opfriscursussen. Als resultaat betreft het merendeel van de 24 nieuwe aansluitingen in 2021 kinderopvang en onderwijs.

### Integratie in het Jeugdbeleid

De verwijsindex hoort thuis in het gemeentelijke jeugdbeleid. Het bevordert immers vroegsignalering en domein-overstijgende samenwerking (zorg, onderwijs, veiligheid). Daarom is het gebruik van MULTIsignaal opgenomen in de aanbestedings- en subsidievoorwaarden voor de contractering van zorg- en welzijnsaanbieders. Voor contractmanagers en beleidsmedewerkers van de gemeenten is een e-learning beschikbaar waardoor ze hun ambassadeursrol goed kunnen vervullen.

### Ondersteuning gemeentelijke accounthouders

De gemeentelijke accounthouders bevorderen het gebruik van de verwijsindex in hun gemeente. Ze sluiten organisaties aan en motiveren professionals het samenwerkings-instrument goed te benutten. Daarvoor hebben ze de beschikking over de vernieuwde BI-tool die hen voorziet van de actuele aansluit- en signaleringscijfers. Verder zetten ze zich in om MULTIsignaal te integreren in het (preventieve) jeugdbeleid. Samen vormen de accounthouders het

Ambtelijk Kernteam, dat in 2021 viermaal bijeen is gekomen en wordt voorgezeten door de convenantmanager.

Helaas hebben de accounthouders voor al hun taken erg weinig tijd. De in 2021 wederom zeer waardevolle en zeer gewaarde ondersteuning voor accounthouders door een consulent van CPI loopt daarom door in 2022.

### Enkele mooie gemeentelijke successen in 2021:

1. De gemeenten Aalsmeer en Amstelveen maakten een **lokale film** om MULTIsignaal te promoten.
2. De gemeente Diemen maakte in 2021 nieuwe inkoop- en prestatieafspraken met alle preventieve aanbieders. MULTIsignaal is hierin opgenomen.
3. In de gemeente Zaanstad gaan de organisaties rechtstreeks met MULTIsignaal werken (dus niet meer via de jeugdteams). Hierdoor raakt MULTIsignaal breder ingebed in het lokaal preventief jeugdbeleid en wordt de kans op matches groter.

“Elkaar weten te vinden. Het levert meer dan eens belangrijke informatie op die ik nog niet wist.”

(JGZ)

### Geactualiseerd bezwaarprotocol

Samen met de juristen uit de verschillende gemeenten en de CPI-consultant is het bezwaarprotocol herschreven en aangepast aan de huidige wetgeving.

### Inzageknop voor ouders

Professionals zijn verplicht een signaal over jeugdigen tot 16 jaar eerst met de ouders (of verzorgers) te bespreken. Voor veel professionals vormt dit een drempel. In de praktijk blijkt echter dat veel ouders het waarderen om betrokken te worden en de waarde van het signaal inzien. In het afgelopen jaar is een met DigiD-toegankelijk 'ouderportaal' onderzocht, als manier om ouders inzicht te geven in de verwijsindex. Dit blijkt echter te kostbaar. In plaats daarvan is gewerkt aan een inzageknop die laat zien welke organisatie heeft gesignaleerd en welke informatie er in MULTIsignaal is opgeslagen. Verwacht wordt dat deze transparantie het gesprek over het signaal vergemakkelijkt. De Inzageknop gaat in 2022 van start in de regio Amsterdam en in de gemeente Haarlem.

# Activiteiten in 2021

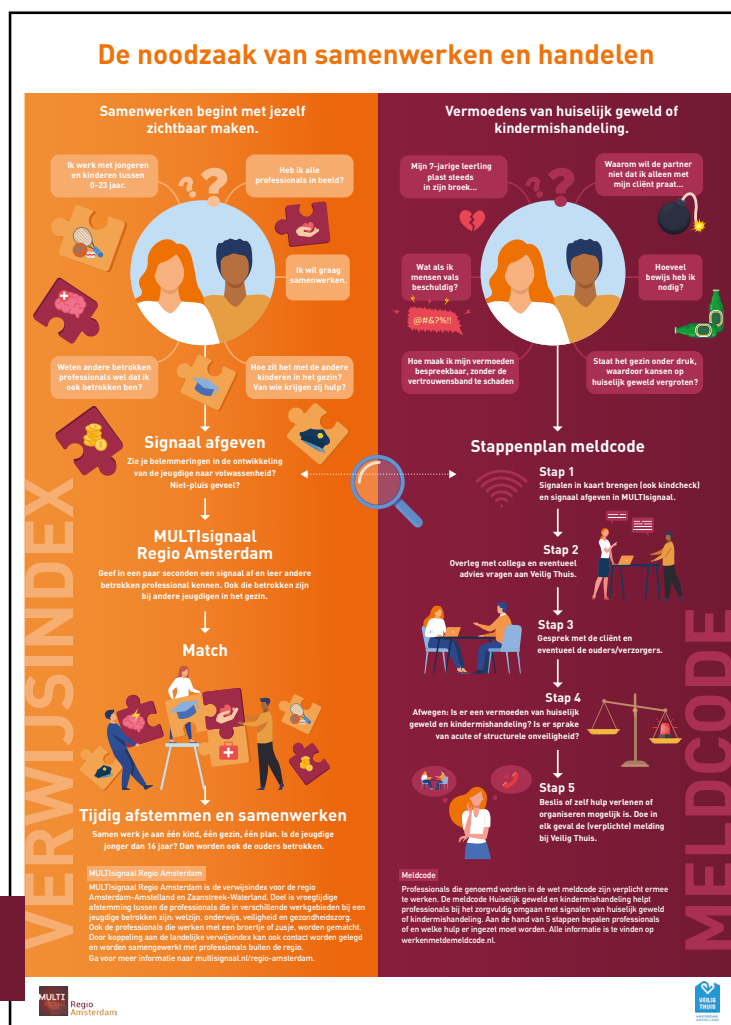
## Communicatie

Elke deelnemende gemeente communiceert zelf met het eigen veld. Zo kan de communicatie goed aansluiten bij de lokale situatie. Daarnaast zijn er regionale communicatieactiviteiten.

In 2021:

1. Infographic ter verduidelijking van de relatie tussen de Meldcode en de verwijfsindex. [Infographic verschil Meldcode en verwijfsindex](#)
2. Twee interviews met professionals die vanuit de praktijk over het werken met MULTIsignaal vertellen. De documenten kunnen worden ingezet bij lokale activiteiten.
  - [Interview met Helen de Ruiter, jeugdarts](#)
  - [Interview Remko de Boer, recherche Politie Amsterdam Amstelland](#)
3. Alle e-learnings zijn geactualiseerd.
4. Op de digitale kerstkaart die we namens alle gemeenten verstuurd, kwamen veel leuke en vooral positieve reacties.
5. Het verbeteren van de [website](#) is doorgeschoven naar 2022.

De poster is ook digitaal beschikbaar om te lezen of te downloaden door [hier](#) te klikken.



## Bovenregionale samenwerking

Het G5-overleg (Amsterdam, Gouda, Den Haag, Utrecht en Rotterdam) kwam drie keer bijeen. Daarnaast werd samengewerkt met de regio's Gooi- en Vechtstreek, IJmond, Zuid-Kennemerland, Haarlemmermeer en Noord Holland Noord.

▶▶ **MULTIsignaal: Je weet niet, wat je niet weet**

## Onderzoek bevestigt meerwaarde verwijfsindex

Alle regionale verwijfsindexen zijn aangesloten op de landelijke Verwijsindex Risicjongeren (VIR). In 2019 is de VIR geëvalueerd. Tussen 2014 en 2018 steeg het aantal signalen met 21% en het aantal matches met 49%. Het aantal gezinsmatches is sinds 2016 bijna verdubbeld. 63% van de gebruikers geeft aan dat de verwijfsindex meerwaarde heeft. **Jeugdigen zijn positief** omdat kleine risicosignalen eerder aan elkaar worden gekoppeld, waardoor de professional hun situatie beter kan inschatten. De VIR is, aldus het evaluatierapport, het enige instrument om na een bovenregionale verhuizing in contact te komen met betrokken hulpverleners. Uit oogpunt van de AVG is het bovendien de minst ingrijpende manier om dit doel te bereiken.

## Activiteiten in 2021

### De VIR in beeld

In opdracht van VWS is de effectiviteit van de verwijsindex onderzocht. Het rapport **'De VIR in beeld'** dat eind november 2021 verscheen, constateerde dat matches leiden tot méér inzicht, vroegtijdige afstemming en het inzetten of bijstellen van de ondersteuning. Ook wordt geconcludeerd dat er momenteel geen passende alternatieven zijn. Eventuele lokale overlegstructuren en de Meldcode Kindermishandeling richten zich (deels) op andere doelen en doelgroepen. De Tweede Kamer wordt geadviseerd om de verwijsindex door te ontwikkelen.

### Motie Tweede Kamer

Echter: op 7 december 2021 nam de Tweede Kamer een motie aan om de VIR als wettelijke verplichting voor gemeenten uit de Jeugdwet te schrappen. Het is nu afwachten hoe het nieuwe kabinet met de motie om zal gaan. Maar hoe dan ook: **feitelijk en juridisch verandert de motie niets aan de waarde van de verwijsindex.** MULTIsignaal is het enige instrument waarmee professionals op een veilige en transparante manier vroegsignalering, informatie-uitwisseling en goed afgestemde zorg kunnen realiseren voor jeugdigen, ouders en gezinnen.

### Calamiteitenonderzoek gemeente Amsterdam

Het gemeentelijke [onderzoeksrapport 'Onmacht'](#) beschrijft een Amsterdams gezinsdrama waarbij aanwijsbaar signalen werden gemist, slecht werd samengewerkt en uiteindelijk

onvoldoende en te laat hulp werd geboden terwijl die dringend noodzakelijk was. Burgemeester en wethouders van de gemeente Amsterdam namen de aanbevelingen uit het calamiteitenonderzoek over (raadsbrief van 13 oktober 2021). Een van de aanbevelingen luidt:

*"De gemeente wordt aanbevolen de samenwerking tussen de jeugdprofessionals zo in te richten dat er altijd een overzicht is van alle bij een gezin betrokken professionals. Een effectieve implementatie van de regionale verwijsindex Multisignaal, dat gekoppeld is aan de landelijke verwijsindex risicjongeren (VIR, kan daaraan bijdragen)."*

### Functioneel beheer en onderhoud MULTIsignaal

Elke deelnemende gemeente heeft een eigen overeenkomst met CPI voor het functioneel beheer en onderhoud, de hosting en het technisch beheer van MULTIsignaal. Daarbij hoort een Service Level Agreement (SLA). Elke gemeente evalueert zelf of de afgesproken niveaus van dienstverlening worden gehaald. Voor Regio Amsterdam neemt een functioneel beheerder van Cluster Sociaal van de gemeente Amsterdam deel aan de gebruikerscommissie (een overleg van alle Nederlandse gemeenten die gebruik maken van de verwijsindex van CPI/MULTIsignaal). De convenantmanager neemt deel aan het bestuur van de gebruikerscommissie.

“Het mooie van MULTIsignaal is dat ook Veilig Thuis, de Blijf Groep, de Ouder- en Kind Team, de Jeugdteams en uiteenlopende specialisten op gebied van huiselijk geweld zijn aangesloten. Dat is voor ons van grote meerwaarde. We weten elkaar nu veel sneller en beter te vinden.”

(Politie)



## De cijfers

### Totaal aantal signalen

2017	2018	2019	2020	2021
8.840	8.557	11.275	9.486	6.827

In 2021 is het totaal aantal signalen gezakt. Opnieuw lijkt de pandemie de voornaamste oorzaak. Ziekteverzuim, thuiswerken en acute andere problemen zorgen voor een verminderde inzet van de gemeentelijke accounthouders. Ook in het veld zorgt de pandemie helaas voor een verminderde focus op MULTIsignaal. Verder daalt, net als in 2020, het aantal (jeugd)zorgvragen in de Regio Amsterdam, en daardoor ook het aantal signalen door JBRA (2.215 in 2021 tegen 2.604 in 2020). JBRA zorgde in 2021 wel weer voor de meeste signalen (27%, evenals in 2020).



### De gemeenten



	2018	2019	2020	2021
AALSMEER	270	212	293	200
AMSTELVEEN	572	602	706	463
AMSTERDAM	5.073	6.460	5.712	4.295
BEEMSTER	37	37	46	40
DIEMEN	212	231	148	147
EDAM-VOLENDAM	95	137	115	85
LANDSMEER	53	111	66	47
OOSTZAAN	53	73	63	51
OUDER-AMSTEL	30	81	59	61
PURMEREND	468	498	527	429
UITHOORN	255	205	287	293
WATERLAND	74	110	89	29
WORMERLAND	153	186	100	133
ZAANSTAD	837	1.034	855	606
<b>TOTAAL</b>	<b>8.182</b>	<b>9.977</b>	<b>9.066</b>	<b>6.879</b>

In dit overzicht staan de signalen die zijn uitgebracht voor **jeugdigen die in een gemeente wonen**. Dat zijn naast de signalen van de wijkteams ook de signalen van de andere instellingen en organisaties.

Over de hele linie is een daling waarneembaar die verklaarbaar is uit de gevolgen van de pandemie. Acute zaken als de opvang

van kwetsbare kinderen, het organiseren van online onderwijs en het ondersteunen van thuisonderwijs kregen voorrang op de verwijsindex. Ook vond in de helft van de gemeenten een wissel van accounthouder plaats, met een tijdelijke dip in het relatiebeheer als gevolg.

En dat MULTIsignaal met aandacht gaat 'bloeien' onderschrijft bijvoorbeeld de gemeente Purmerend: in 2020 werd extra aandacht besteed aan de implementatie van MULTIsignaal in de werkwijze van de lokale toegang specialistische jeugdhulp en de afdeling leerplicht. Voorts werd de afweging tot het signaleren als vast onderdeel opgenomen in het perspectiefplan. Dat zet de betrokken ketenpartners actief aan tot het maken van een afweging om te signaleren. Meteen steeg toen het aantal signalen. Ook een kleine gemeente als Wormerland herkent dit. In extra aandacht in 2021 leidde tot een inhaalslag ten opzichte van 2020.

### Stijgers en dalers

#### Stijgers

De politie, Familysupporters en Opvoedpoli verdienen een groot compliment voor hun inzet. Ook MEE Amstel en Zaan en het wijkteam Ouder-Amstel deden het enorm goed in 2021.

“In feite registreert de professional zichzelf in de verwijsindex, als betrokkene bij een jongere.”

#### Dalers

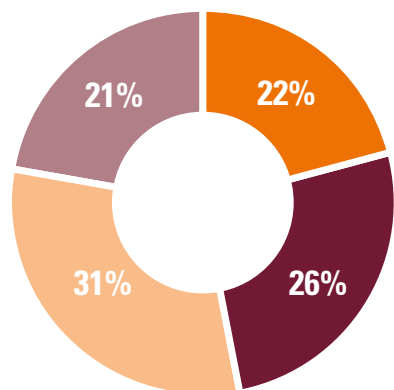
WSG en Levvel vertoonden een daling ten opzichte van 2020. Deze hing samen met de overstap naar een nieuw registratiesysteem, waardoor de koppeling met MULTIsignaal verloren ging. Deze is inmiddels hersteld waardoor het aantal signalen in 2022 weer op niveau komt. Uiteindelijk worden de gemiste signalen met terugwerkende ingevoerd.

HVO Querido hield in 2021 een flinke opschoonactie, waardoor een aantal meldingen werd afgesloten. In 2022 gaat de organisatie aan de slag met het opnieuw onder de aandacht brengen van MULTIsignaal en het zorgen voor de benodigde scholing. Het belang van MULTIsignaal wordt wel degelijk gezien.

De opmerkelijke daling bij Amstelring komt doordat er als gevolg van een reorganisatie per april 2021 geen cliënten uit (de stad) Amsterdam meer worden bediend.

## De cijfers

### Matches



● Geen match      ● Alleen gezinsmatch  
● Beide            ● Alleen cliëntmatch

Goed en belangrijk nieuws is dat het **aantal matches** in 2021 over de hele linie is **gestegen**. Vooral het aantal matches bepaalt immers de meerwaarde van de verwijzindex. Wanneer er een match is, kan er beter worden afgestemd in het voordeel van de betrokken jeugdigen en gezinnen.

Het aantal signalen zonder match bleef gelijk ten opzichte van 2020, evenals het aantal signalen dat alléén een cliëntmatch of alléén een gezinsmatch opleverde. In totaal 31% van de signalen leverde zowel een cliëntmatch, als een gezinsmatch op (26% in 2020). Dit betekent dat méér jeugdigen hebben kunnen profiteren van de aanpak *één kind, één gezin, één plan*.

### Bovenregionale matches

Voor 96 jeugdigen die in 2021 door organisaties in de regio Amsterdam werden gesignaleerd ontstond er een match met professionals **buiten** de regio. Het komt ook voor dat professionals uit andere regio's jeugdigen uit de regio Amsterdam signaleren. Bij 65% van de gevallen, waar een professional van buiten de regio Amsterdam betrokken is bij een jeugdige woonachtig in de regio Amsterdam, vond een match plaats. In 196 (35%) van die gevallen ontstond er geen match met een professional in de regio Amsterdam. **Deze jeugdigen zijn hier dus niet in beeld en worden dus gemist door de professionals in onze regio terwijl andere professionals graag willen samenwerken.**

### Matchregie

Wanneer een match ontstaat wordt er **automatisch** een matchregisseur aangewezen die de opvolging van de match in de gaten houdt. Afgesproken is dat óf de gecertificeerde instellingen (JBRA, William Schrikker Groep, Leger des Heils) óf de wijkteams de rol van matchregisseur krijgen. Wanneer geen van deze partijen betrokken is bij een match, krijgt de instellingscoördinator van het wijkteam bericht en kunnen de signalerende partijen handmatig afspreken wie de regie krijgt.

### Gesignaleerde jeugdigen

In 2021 zijn in totaal 6.827 signalen uitgebracht voor 5.794 unieke jeugdigen.

SIGNALLEN VOOR JEUGDIGEN IN DE REGIO	80%
SIGNALLEN VOOR JEUGDIGEN BUITEN DE REGIO	10%
SIGNALLEN VOOR JEUGDIGEN MET EEN GEHEIM OF ONBEKEND ADRES	10%

0 T/M 3 JAAR	29%
4 T/M 12 JAAR	41%
13 T/M 17 JAAR	28%
18 T/M 22 JAAR	2%

MAN	56%
VROUW	44%

Opmerkelijk is de toename van het aantal gesignaleerde kinderen van 0 t/m 3 jaar (met 17% ten opzichte van 2020). Dit laat zien dat er meer en meer vroegtijdig jonge kinderen worden gesignaleerd. Dit is onder meer te verklaren door toename van aangesloten kinderdagverblijven.

### Wat is een match?

Bij een match in de verwijzindex komen professionals in contact met:

1. bekende professionals, waarvan ze wisten dat die betrokken zijn of waren.
2. bekende professionals, waarvan ze niet wisten dat die betrokken zijn of waren en waarmee nu dus gericht informatie uitgewisseld kan worden.
3. onbekende professionals, waarmee nu een samenwerking opgestart kan worden.

Géén match betekent dat één professional heeft gesignaleerd; zo'n signaal kan in de toekomst wél tot een match leiden. Alléén een cliëntmatch betekent dat twee of meer professionals een jeugdige signaleerden. Alléén een gezinsmatch betekent dat de andere professional betrokken is bij een broer of een zus.

## De cijfers

### Budget en Financiële verantwoording

De veertien gemeenten van de regio Amsterdam dragen elk naar rato bij aan het regiobudget. Dit budget voor de uitvoering van het samenwerkingsconvenant is ondergebracht bij het Regionaal Ondersteuningsteam (ROT). Het Ambtelijk Kernteam MULTIsignaal, bestaande uit de convenantmanager en de gemeentelijke accounthouders, stelt een gespecificeerde begroting op. Over de uitgaven wordt verantwoording afgelegd in het overleg van gemeentelijke directeuren dat de begroting ook goedkeurt.



“De verwijfsindex levert me op dat ik sneller met de juiste persoon kan afstemmen om de behandeling meer te kunnen laten integreren met de thuissituatie”.

(ambulante jeugdzorgwerker)

### 3x Meerwaarde MULTIsignaal

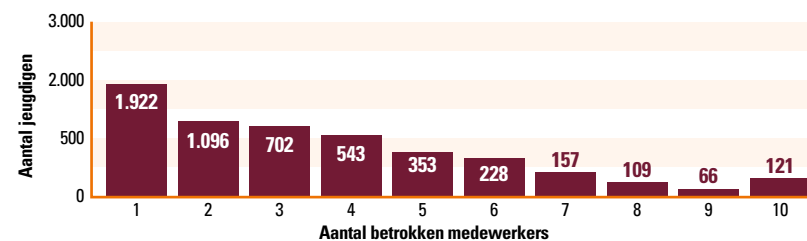
1. Met de verwijfsindex kunnen professionals uit verschillende domeinen elkaar vinden: jeugdhulp, welzijn, onderwijs, veiligheid en (geestelijke) gezondheidszorg

Deze tabel laat zien dat er in de regio Amsterdam maar liefst 121 jeugdigen waren, waarbij meer dan 10 professionals betrokken waren.

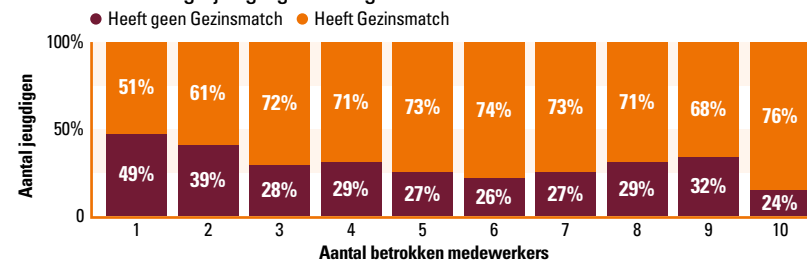
2. De verwijfsindex matcht ook hulpverleners die bij een broertje of zusje van de jeugdige betrokken zijn. Zo draagt MULTIsignaal bij aan één kind, één gezin, één plan. Deze tabel laat zien dat het percentage gezinsmatches sneller stijgt naarmate er meer professionals betrokken zijn.

3. De regionale verwijfsindexen zijn gekoppeld. Jeugdigen blijven in beeld als ze verhuizen of naar school gaan in een andere gemeente. De verwijfsindex zorgt voor veilig en volgens de regels uitwisselen van informatie. Deze tabel laat de professionals zien die in 2020 te maken kregen met interregionaal signaal.

Aantal jeugdigen met x aantal betrokken medewerkers



Percentage jeugdigen met gezinsmatch



Percentage jeugdigen met een betrokkene van ander convenant





## Meer informatie

### MULTIsignaal Regio Amsterdam

MULTIsignaal regio Amsterdam is de verwijfsindex voor de 14 gemeenten van de regio Amsterdam-Amstelland en Zaanstreek-Waterland. Deze gemeenten werken samen op basis van een samenwerkingsconvenant. De deelnemende gemeenten zijn Aalsmeer, Amstelveen, Amsterdam, Beemster, Diemen, Edam-Volendam, Landsmeer, Oostzaan, Ouder-Amstel, Purmerend, Uithoorn, Waterland, Wormerland en Zaanstad.

Ambtelijk opdrachtgeverschap ligt bij de afdeling Jeugd van de gemeente Amsterdam en het Regionaal UitvoeringsTeam (ROT). MULTIsignaal is onderdeel van de verzamelfactuur van het ROT en daarmee is het ROT eindverantwoordelijkheid voor de financiering.

Het bestuurlijk opdrachtgeverschap ligt bij de wethouders van de 13 gemeenten, verenigd in het Portefeuillehoudersoverleg Jeugd met de wethouders van Amstelveen en Diemen in de rol van ambassadeur in het regionale Portefeuillehoudersoverleg Jeugd.

### Contact

Mail met vragen naar de convenant-manager MULTIsignaal Regio Amsterdam, Judith van Schaik: [j.van.schaik@amsterdam.nl](mailto:j.van.schaik@amsterdam.nl)



### Jeugdwet

De Jeugdwet verplicht elke gemeente in Nederland deel te nemen aan de verwijfsindex (artikel 7.1). Dit geeft aan professionals een basis voor het veilig en volgens de regels uitwisselen van samenwerkingsinformatie. De professional laat via een signaal in de verwijfsindex zijn betrokkenheid zien bij een jeugdige als hij verwacht dat er misschien méér professionals betrokken zijn. Door te signaleren steekt de professional een vlaggetje op met de vraag: met wie moet ik samenwerken? Professionals uit verschillende werkgebieden – zoals welzijn, onderwijs, veiligheid gezondheidszorg, werk en inkomen – kunnen elkaar zo snel, veilig en gemakkelijk vinden. Ook de professionals die bij een broertje of zusje van de jeugdige zijn betrokken, worden gematcht. Zo draagt MULTIsignaal bij aan *één kind, één gezin, één plan*.

### Relatie met de landelijke verwijfsindex

MULTIsignaal sluit aan op de landelijke Verwijfsindex (VIR). Dat geldt ook voor de verwijfsindex van andere regio's in Nederland. Jeugdigen blijven zo in beeld als ze verhuizen of bijvoorbeeld naar school gaan buiten de regio waar ze wonen. Ook de zorgmijders en hulpverlener-hoppers blijven in beeld. Professionals kunnen elkaar over de grenzen van de regio heen blijven vinden en met elkaar samenwerken. Ongeveer 70% van de Nederlandse gemeenten gebruikt MULTIsignaal als verwijfsindex, verzorgd door Centrum voor Publieke Innovatie (CPI). De overige gemeenten zijn met een andere index op de VIR aangesloten.

### Instrumenten

1. **Handreiking melden** – een richtlijn met vijf leefgebieden voor het signaleren in de verwijfsindex.
2. **Uitleg MULTIsignaal bij het gesprek met ouders**.
3. **FAQ MULTIsignaal** – veel gestelde vragen.
4. **MULTIsignaal-toolkit** – veel praktische hulpmiddelen, zoals informatiebrieven voor ouders.
5. **Flyers** – voor ouders in Engels en Nederlands.
6. **Verhalen** – van jeugdigen en professionals over hun ervaringen met MULTIsignaal.
7. **Samenwerkingsconvenant Regio Amsterdam maart 2019**
8. **Meerjarenplan 2020-2023**
9. **Infographic verschil Meldcode en verwijfsindex**
10. **Filmpje gemeente Aalsmeer-Amstelveen**
11. **Interview met Helen de Ruiter, jeugdarts**
12. **Interview Remko de Boer, recherche Politie Amsterdam Amstelland**