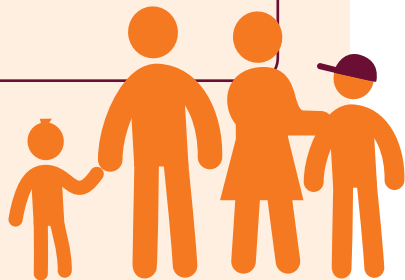


## Agenda MULTIsignaal Regio Amsterdam

- Investeren in het contact met de aangesloten organisaties om het gebruik van de verwijfsindex te stimuleren. Onder meer door in gesprek te gaan over de afspraken in het organisatieprofiel en deze zo nodig aan te passen.
- Uitvoeren van een quickscan om in beeld te brengen wat nodig is om de implementatie van MULTIsignaal te ondersteunen.
- Opstellen van gemeentelijke plannen om organisaties aan te sluiten en te trainen in het gebruik van de verwijfsindex. Dit gebeurt per gemeente samen met het Expertisecentrum van MULTIsignaal.
- Ontwikkelen van een communicatieplan voor visuele communicatie over de verwijfsindex.



De verwijfsindex is een landelijke tool voor de jeugdaanpak die regionaal is geïmplementeerd. De 14 gemeenten in Amsterdam-Amstelland en Zaanstreek-Waterland werken samen in MULTIsignaal Regio Amsterdam. MULTIsignaal Regio Amsterdam is aangesloten bij de Landelijke Verwijfsindex Risicjongeren (VIR). De regionale convenantmanager ondersteunt de gemeenten, monitort het gebruik van de verwijfsindex en rapporteert in overzichten en verslagen. Deze rapportage geeft de resultaten van het eerste halfjaar van 2018.

## Eerste halfjaar 2018: wake-up call

In het eerste halfjaar van 2018 is er meer gesignaleerd dan in de zes maanden daarvoor. Dat is goed nieuws. Wel lijkt zich in het tweede kwartaal van 2018 een dalende trend af te tekenen. Het aantal gezinsmatches is toegenomen, een ontwikkeling die we in het kader van de vroegsignalering toejuichen. Ook positief is de aansluiting van het Actiecentrum Veiligheid en Zorg (AcVZ) die binnenkort wordt gerealiseerd.

1 Sinds eind mei is de Algemene Verordening Gegevensbescherming (AVG) van toepassing. In verband daarmee wordt het samenwerkingsconvenant in de regio aangepast en opnieuw vastgesteld. Dat betekent dat de convenantpartijen opnieuw moeten toetreden. Ook de toetredingsverklaringen van alle aangesloten organisaties worden vernieuwd. We zien dit als een goede aanleiding om de resultaten in de afgelopen anderhalf jaar door te nemen en nieuwe speerpunten af te spreken.

2 We hebben de Stichting Alexander laten onderzoeken wat ouders en jongeren willen weten over de verwijfsindex. Op dit moment zijn er twee nieuwe flyers in de maak, waarin hun vragen over het doel van de verwijfsindex, de gevolgen, de privacy en de duur van het signaal worden uitgelegd. De twee flyers, de ene gericht op jeugdigen en de andere op ouders en verzorgers, verschijnen nog dit jaar.

3 De bovenregionale samenwerking heeft de afgelopen maanden een impuls gekregen. Behalve kennisdeling en van elkaar leren heeft de samenwerking in de provincie Noord-Holland een meer uniforme werkwijze als doel. Aan tafel zitten inmiddels de regio's Noord-Holland-Noord, Zuid-Kennemerland, IJmond en Haarlemmermeer. Daarnaast komen ook de regio's Rotterdam, Haaglanden, Midden-Nederland en Gouda een paar keer per jaar bijeen. Dit overleg is vooral gericht op uitwisseling en het landelijke overheidsbeleid.

# De cijfers

## Totaal

### AANTAL UITGEBRACHTE SIGNALLEN

**14.000**  
2014

**8.839**  
2017

**2.208**  
KW1 2018

**1.954**  
KW2 2018

In het eerste halfjaar van 2018 is **MEER GESIGNALLEERD** dan in de zes maanden daarvoor: 4.162 versus 3.958 signalen. Wel is er een **DALING** zichtbaar tussen het aantal signalen in het 1<sup>e</sup> kwartaal (2.208) en het 2<sup>e</sup> kwartaal (1.954). Een belangrijke oorzaak voor de stijging in het 1<sup>e</sup> kwartaal is een flinke toename van het aantal signalen door de jeugdbescherming (JBRA). In totaal zijn 5.439 professionals in de Regio Amsterdam bevoegd om een signaal uit te brengen in MULTIsignaal.

In de afgelopen periode zijn er veel wisselingen geweest onder de accounthouders van de gemeenten. Deze moesten opnieuw worden ingewerkt en opnieuw het contact leggen met de organisaties in hun werkgebied. In de tweede helft van 2018 zal dit hopelijk vruchten afwerpen.

De verdeling van het totaal aantal signalen over de gemeenten is in de tabel hiernaast weergegeven.

	TOTAAL 2017	KW1 2018	KW2 2018
AALSMEER	191	77	65
AMSTELVEEN	484	139	85
AMSTERDAM	4.797	1.188	1.124
BEEMSTER	44	12	7
DIEMEN	160	47	46
EDAM-VOLENDAM	79	32	27
LANDSMEER	83	18	16
OOSTZAAN	4	11	3
OUDER-AMSTEL	39	15	2
PURMEREND	403	96	119
UITHOORN	88	50	59
WATERLAND	55	10	32
WORMERLAND	67	34	18
ZAAANSTAD	647	231	171
OVERIG*	1.651	248	180
<b>TOTAAL</b>	<b>8.839</b>	<b>1.960</b>	<b>1.774</b>

\* Onder overig vallen de signalen die worden afgegeven voor jeugdigen die in een andere gemeente wonen of een geheim adres hebben.

## De wijkteams

	TOTAAL 2017	KW1 2018	KW2 2018
BREDE HOED TEAM DIEMEN	53	11	9
SOCIAAL TEAM AALSMEER	120	23	17
SOCIAAL TEAM AMSTELVEEN	307	53	27
JEUGDTEAM OOSTZAAN- WORMERLAND	59	7	2
KERNTTEAM OUDER-AMSTEL	7	0	0
MIDDELPUNT LANDSMEER	29	0	0
OKT AMSTERDAM	448	52	22
OKT AMSTERDAM – JGZ/SAG	76	22	9
SAMEN DOEN	841	126	161
SOCIAAL TEAM UITHOORN	12	26	23
ZORGTEAM EDAM-VOLENDAM	1	0	0
JEUGDTEAMS ZAAANSTAD	0	1	1
KERNTTEAM WATERLAND	0	0	4
WIJKTEAMS PURMEREND/ BEEMSTER	0	0	0
<b>TOTAAL</b>	<b>1.953</b>	<b>325</b>	<b>277</b>

Veel wijkteams laten in het 2<sup>e</sup> kwartaal 2018 een daling zien ten opzichte van het 1<sup>e</sup> kwartaal. Een **UITZONDERING** vormt Samen Doen van wie het aantal signalen in het 2<sup>e</sup> kwartaal stijgt richting het gemiddelde in 2017 (2.010 signalen per kwartaal). Ook positief is dat het Sociaal Team Uithoorn ondanks de lichte daling in het 2<sup>e</sup> kwartaal in 2018 intensiever gebruik maakt van de verwijzindex. Het Kernteam Waterland heeft het gebruik in het 2<sup>e</sup> kwartaal opgepakt.

## Vragen?

Meer informatie over MULTIsignaal Regio Amsterdam is te vinden op [multisignaal.nl/regio-amsterdam](http://multisignaal.nl/regio-amsterdam). Vragen kunnen worden gericht aan de convenantmanager Nesrin Adlani, [n.adlani@amsterdam.nl](mailto:n.adlani@amsterdam.nl).



# De cijfers

## De werkvelden

	EERSTE HALFJAAR	
	2017	2018
AMBULANTE ZORG	58	62
GECERTIFICEERDE INSTELLINGEN	4.103	2.705
GEMEENTELIJKE WIJKTEAMS	1.689	965
GEZONDHEIDSZORG	6	12
JEUGD GGZ	33	53
JEUGD MET BEPERKINGEN	36	20
JEUGD- EN OPVOEDHULP	1.475	638
JEUGDGEZONDHEIDSZORG	550	565
KINDER- EN BUITENSCHOOLESE OPVANG	4	13
LEERPLICHT	177	47
MAATSCHAPPELIJKE ONDERSTEUNING (WELZIJN, THUISZORG, OPVANG EN DIENSTVERLENING)	74	26
PRIMAIR ONDERWIJS	32	16
ROC MBO		
SPECIAAL ONDERWIJS	453	605
STEUN- EN MELDPUNTEN	4	166
VEILIGHEID	21	19
VOORGEZET ONDERWIJS	1	1
OVERIG	127	826
<b>TOTAAL</b>	<b>8.843</b>	<b>6.739</b>

- In het werkveld jeugd- en opvoedhulp is te zien dat Spirit de verwijfsindex in 2017 regelmatig gebruikt, maar dat in 2018 een daling inzet: van 187 signalen in het vierde kwartaal 2017, naar respectievelijk 127 en 63 signalen in het eerst een 2<sup>e</sup> kwartaal 2018. Bij Altra neemt het aantal afgegeven signalen in 2017 gestaag toe. HVO Querido geeft – na een flinke toename eind 2017 en begin 2018 – in het 2<sup>e</sup> kwartaal 2018 minder signalen af (van 75 en 73 naar 7).
- In het werkveld ambulante zorg is de Blijf Groep de enige instelling die toenemend signaleert. De andere doen dat in het geheel niet. Ook de werkvelden gezondheidszorg, jeugd GGZ, jeugd met beperkingen en maatschappelijke ondersteuning maken geen tot nauwelijks gebruik van MULTIsignaal.
- De jeugdgezondheidszorg heeft het gebruik in 2017 juist weer opgepakt. Met name de GGD Amsterdam lijkt vaker te signaleren. Dat is het resultaat van een succesvolle pilot, waarin de GGD de regie neemt bij een match. Aan de pilot deden ook de GGD's Zaanstreek-Waterland en Amstelveen mee.
- De werkvelden kinder- en buitenschoolse opvang, primair onderwijs, speciaal onderwijs en het voortgezet onderwijs gebruiken de verwijfsindex nauwelijks. Dit met uitzondering van het Altra College, dat in 2017 goed aan de weg timmerde. In het 2<sup>e</sup> kwartaal van 2018 is een daling te zien (van 306 in het 1<sup>e</sup> kwartaal naar 192 in het 2<sup>e</sup> kwartaal).
- JBRA geeft de meeste signalen af: in de eerste helft van 2018 bijna 40% van het totaal aantal afgegeven signalen (1.586 signalen). Tegelijk is er ook bij JBRA een daling zichtbaar van 941 signalen in het 1<sup>e</sup> kwartaal naar 645 signalen in het 2<sup>e</sup> kwartaal. Dit is ook het geval bij bijvoorbeeld de Amsterdamse OKT's: stijging in het 1<sup>e</sup> kwartaal 2018 (van 113 naar 176 signalen) en in het 2<sup>e</sup> kwartaal weer een lichte daling. Bij de William Schrikker Groep gebeurt het tegenovergestelde (van 84 naar 86 naar 198 signalen). De daling bij JBRA komt mogelijk ook doordat er nog wordt gesignaleerd in een oud systeem.

## Matches

	CLIËNTMATCH	GEZINSMATCH
TOTAAL 2017	7.183	14.855*
KWARTAAL 1 2018	1.685	1.896
KWARTAAL 2 2018	1.416	2.139
EERSTE HALFJAAR 2018	3.101	4.035

Het aantal **CLIËNTMATCHES** in 2018 loopt parallel aan het aantal afgegeven signalen: in het 1<sup>e</sup> kwartaal van 2018 een lichte stijging en in het 2<sup>e</sup> kwartaal een daling. In het algemeen geldt dat ongeveer de helft van de signalen leidt tot een cliëntmatch.



Het aantal **GEZINSMATCHES** in 2018 verloopt juist tegengesteld. Dit aantal is in het 1<sup>e</sup> kwartaal gedaald en licht gestegen in het 2<sup>e</sup> kwartaal. Dit komt doordat gezinmatches ontstaan wanneer een andere cliënt met minimaal eenzelfde ouder (volgens de Basisregistratie Persoonsgegevens) wordt gesignaleerd. Het hoge totaal\* in 2017 is een gevolg van de migratie van Matchpoint naar MULTIsignaal in maart 2017. Matchpoint maakte geen gezinmatches, na de migratie heeft dus een inhaalslag plaatsgevonden.



## Vroegsignalering

MULTIsignaal lijkt vooral gebruikt te worden voor jeugdigen met ernstige problematiek. Het zijn immers vooral de gecertificeerde instellingen, in het bijzonder de Jeugdbescherming (JBRA), die signaleren. JBRA neemt 40% van het totaal aantal signalen voor zijn rekening. Dit geeft aan dat in het voorveld, de scholen en de wijkteams, nog werk aan de winkel is. Veel problemen kunnen voorkomen worden als we er op tijd bij zijn. Vroegsignalering kan voor veel jeugdigen tot 23 jaar precies het verschil maken. Dat geldt ook wanneer professionals die betrokken zijn bij kinderen in hetzelfde gezin elkaar vinden. Zij kunnen dan hun aanpak op het gezin afstemmen: één gezin, één plan.

