

**MULTI**  
signaal

**Regio**  
**Amsterdam**

# Jaarverslag 2019





MULTIsignaal Regio Amsterdam is de verwijfsindex voor de regio Amsterdam-Amstelland en Zaanstreek-Waterland. Het samenwerkingsinstrument is verplicht gesteld door de Jeugdwet. Doel is vroegtijdige afstemming tussen professionals die met jeugdigen werken. In MULTIsignaal Regio Amsterdam werken de veertien gemeenten in de regio samen op basis van een samenwerkingsconvenant. De convenantmanager zorgt voor afstemming in de regio en monitort het gebruik van de verwijfsindex. Om de verwijfsindex te implementeren en te integreren in het preventieve jeugdbeleid, heeft elke gemeente een accounthouder verwijfsindex aangesteld. Alle regio's in Nederland hebben een eigen verwijfsindex die aansluit op de landelijke verwijfsindex.

## Leeswijzer Jaarverslag 2019

Het Jaarverslag 2019 bestaat uit twee delen. Na een algemene inleiding worden in het eerste deel (vanaf pagina 3) enkele activiteiten van de convenantmanager belicht. In het tweede deel (vanaf pagina 5) wordt ingezoomd op de cijfers.

**NB:** De registratie van signalen gebeurt in een dynamisch systeem, waardoor de cijfers per periode kunnen wisselen bijvoorbeeld als gevolg van verhuizingen of het overnemen van een signaal door een andere partij. Dit betekent dat de in dit jaarverslag gepresenteerde cijfers kunnen afwijken van eerdere cijfers. Het gaat nooit om grote verschillen.

## Méér jeugdigen in beeld

**Het totaal aantal uitgebrachte signalen steeg in 2019 met 31,7% ten opzichte van 2018. Dat is goed nieuws. Het betekent dat professionals hun zorgen over een jeugdige serieus nemen en de verwijfsindex ervaren als een waardevol instrument.**

Een belangrijk deel van de toename komt voor rekening van Jeugdbescherming Regio Amsterdam (JBRA). Deze organisatie maakte een directe koppeling tussen het eigen registratiesysteem en dat van MULTIsignaal. Signaleren bij JBRA is daardoor nog eenvoudiger geworden (geen inlog meer nodig). Het toegenomen aantal signalen laat zien dat de extra service in deze drukke tijden geen overbodige luxe is. In 2020 blijven we de directe koppeling, die in principe voor elke organisatie mogelijk is, nadrukkelijk onder de aandacht brengen.

### Onderdeel van Jeugdbeleid

In mei 2019 verschenen de resultaten van de Quickscan die de VNG in opdracht van de convenantmanager uitvoerde. Geconcludeerd wordt dat de preventieve functie van MULTIsignaal beter benut kan worden. De verwijfsindex moet onderdeel worden van de gemeentelijk jeugd aanpak. Ook bleek dat de inzet die van accounthouders wordt gevraagd, niet in verhouding is met het aantal fte dat zij ter beschikking hebben. Uiteraard is uitbreiding van het aantal uren een

lastige keuze in een context waarin beleids capaciteit vaak juist moet worden ingeleverd. Het succes van de verwijfsindex staat of valt echter bij adequaat gebruik door alle betrokkenen. De rol van de accounthouder is daarbij cruciaal: de verwijfsindex blijvend onder de aandacht brengen, nieuwe partijen aansluiten, trainingen geven en het bestuur informeren.

### Vroegsignalering

Preventie en vroegsignalering blijft ook in 2020 ons speerpunt. Dit vraagt met name inzet op het gebruik van de verwijfsindex door de wijkteams. Dit gebruik laat nog te wensen over. Vanuit het voorveld - denk aan onderwijs en kinderopvang - neemt in de regio de belangstelling voor de verwijfsindex toe. Omdat de rol van het voorveld in de preventie groot is, heeft het aansluiten van deze instellingen de komende jaren prioriteit.

## Activiteiten in 2019

### Aanbevelingen Quickscan MULTIsignaal Regio Amsterdam

MULTIsignaal biedt een waardevol handvat in de preventie. Dat concludeert de verkenning die de VNG uitvoerde onder de accounthouders van de veertien gemeenten. Voorwaarde is dat op alle niveaus het belang van het samenwerkings-instrument wordt ingezien, erkend en opgepakt. Om hiervoor te zorgen geeft de Quickscan drie aanbevelingen. Alle aanbevelingen zijn overgenomen.

- 1 Gemeenten moeten meer aandacht hebben voor MULTIsignaal. Wanneer de verwijfsindex onderdeel is van het gemeentelijke (preventieve) jeugdbeleid, kan beter op het gebruik ervan gestuurd worden. Ook kan er kruisbestuiving plaatsvinden tussen de verschillende domeinen (welzijn, onderwijs, zorg en veiligheid). Om dit te realiseren hebben accounthouders ruimte nodig. Kunnen er meer fte worden vrijgemaakt? Ook communicatie is belangrijk. Denk aan posters, het mobiliseren van ambassadeurs, aansluiting bij gemeentelijke, regionale of landelijke bijeenkomsten of een eigen congres of inspiratiesessie.
- 2 Verbeter de start van nieuwe accounthouders door een algemeen overdrachtsdocument te ontwikkelen dat alle convenantpartners kunnen gebruiken.
- 3 Continueer de inzet van de consulent MULTIsignaal en borg de expertise van deze consulent bij de gemeenten met train-de-trainer workshops.

### Contract met MULTIsignaal verlengd tot 2023

In 2017 stapten de veertien gemeenten in Amsterdam-Amstelland en Zaanstreek-Waterland over naar MULTIsignaal. Een belangrijke reden was de gebruiksvriendelijkheid van het systeem, evenals het feit dat de meeste regio's in Nederland gebruik maken van deze provider voor de verwijfsindex. Dat zijn 31.000 professionals in 250 gemeenten. De overeenkomst met MULTIsignaal liep in 2019 af en is met unanieme instemming van de veertien gemeenten vernieuwd tot en met 2023. Er kan nog éénmaal onderhands worden verlengd. Daarna wordt de dienstverlening zoals voorgeschreven opnieuw aanbesteed.

### Inkoop- en subsidiecontracten

Een belangrijke stap naar integratie van de verwijfsindex in het jeugdbeleid is het gebruik van de verwijfsindex als voorwaarde opnemen in de inkoop- en subsidiecontracten die de gemeenten afsluit met zorg- en welzijnspartijen. In 2019 is dit bij alle veertien gemeenten gebeurd.

### Samenwerkingsconvenant aangepast aan AVG

In 2019 is het samenwerkingsconvenant van de veertien gemeenten om samen de verwijfsindex uit te voeren aangepast aan de Algemene verordening gegevensbescherming (AVG).

### BI-tool voor actuele cijfers per gemeente

De zogenaamde BI-tool helpt accounthouders om op elk gewenst moment de cijfers van de eigen gemeente te raadplegen. Hoeveel signalen zijn er afgegeven? Hoeveel matches zijn er ontstaan? Welke instanties uit andere regio's hebben signalen afgegeven voor jeugdigen die in de gemeente wonen? De cijfers ondersteunen de accounthouder bij het monitoren van de voortgang en kunnen worden uitgesplitst naar aangesloten instelling. Wat doet een school? Wat doet het wijkteam? Alle informatie komt beschikbaar in heldere overzichten, die ook geschikt zijn om de bestuurders te informeren. De BI-tool is ontwikkeld door MULTIsignaal en beschikbaar voor gemeentelijke accounthouders.

### Train-de-trainer workshops voor accounthouders

Sinds de start van MULTIsignaal in 2017 krijgen de accounthouders ondersteuning van een consulent van MULTIsignaal. Deze helpt bij het opstellen van organisatieprofielen, het voeren van implementatiegesprekken, het trainen van organisaties die met de verwijfsindex moeten werken, het verzorgen van presentaties en het bewaken van de voortgang. De accounthouders ervaren de expertise en ondersteuning van de consulent als onmisbaar, zo blijkt uit de Quickscan: *"Zij ondersteunen ons goed. Zij zijn gemotiveerd, dus dat helpt mij ook weer motiveren"* en *"Ik heb de Consulent en de Convenantmanager nodig om mijn werk goed te kunnen doen"*. Om de expertise van de consulent te borgen binnen de gemeenten zijn in 2019 twee geslaagde train-de-trainer workshops voor accounthouders georganiseerd en zijn alle accounthouders getraind.

## Activiteiten in 2019

### Veel belangstelling voor instructie-poster

Ter ondersteuning van de accounthouders is een poster ontwikkeld (A3) om de professionals in het veld op de verwijfsindex te attenderen en hen te laten zien hoe eenvoudig en zorgvuldig het signaleringsproces verloopt.

De poster is met enthousiasme ontvangen en verspreid onder organisaties en instellingen. Het laat zien hoe professionals in een paar stappen collega's op het spoor kunnen komen die hun zorg delen.

Eind 2019 is in dezelfde stijl als de poster een kerstkaart verstuurd aan alle aangesloten organisaties en instellingen. Inmiddels is vanuit het bovenregionale G5-overleg voor de verwijfsindex (regio's Amsterdam, Gouda, Den Haag, Utrecht en Rotterdam) belangstelling getoond voor het gebruik van de poster.



De poster is ook digitaal beschikbaar via [multisignaal.nl/regio-amsterdam](https://multisignaal.nl/regio-amsterdam).

## 5 goede redenen om te signaleren

- 1 Je komt vroeg in contact met andere betrokken professionals. Er zijn zorgen, nog geen grote problemen. Samen kun je de jeugdige ondersteunen en voorkomen dat die ontstaan.
- 2 De verwijfsindex matcht ook de professionals die bij een broertje of zusje van de jeugdige zijn betrokken: één kind, één gezin, één plan.
- 3 Professionals uit verschillende werkgebieden kunnen elkaar vinden: welzijn, onderwijs, veiligheid, gezondheidszorg.
- 4 De regionale verwijfsindexen zijn gekoppeld. Jeugdigen blijven in beeld als ze verhuizen of naar school gaan in een andere gemeente.
- 5 De verwijfsindex biedt een basis voor het veilig en volgens de regels uitwisselen van informatie.

## De cijfers

### Totaal aantal uitgebrachte signalen

2015	2016	2017	2018	2019
<b>10.671</b>	<b>9.924</b>	<b>8.842</b>	<b>8.557</b>	<b>11.275</b>

In de Regio Amsterdam steeg het totaal aantal afgegeven signalen in 2019 met maar liefst 31,7% ten opzichte van 2018. JBRA nam een groot deel van deze toename voor zijn rekening. De signalen van JBRA betreffen vooral kinderen in de leeftijd van 4 t/m 12 jaar (4092) en kinderen in de leeftijd van 13 t/m 17 jaar (2988). Circa 75% van de signalen van JBRA leidt tot een match; in de helft van de gevallen is dat (ook) een gezinsmatch.

Ook de Willem Schrikker Groep en Veilig Thuis signaleren veel. Het aantal signalen van HVO Querido en Sensa Zorg (nieuwe gebruiker) gaan de verwijfsindex steeds beter gebruiken. Opvallend is dat in het tweede kwartaal van 2019 over de hele breedte de meeste signalen zijn afgegeven.

Ongeveer 80% van de Nederlandse gemeenten maakt gebruik van de verwijfsindex van MULTIsignaal. De landelijke MULTIsignaal regio's laten in 2019 gezamenlijk een stijging zien van 11,3% ten opzichte van 2018.

### De wijkteams

WIJKTEAM	2017	2018	2019
BREDE HOED TEAM DIEMEN	53	73	63
SOCIAAL TEAM AALSMEER	55	91	82
SOCIAAL TEAM AMSTELVEEN	142	239	180
JEUGDTEAM OOSTZAAN-WORMERLAND	59	108	119
KERNTTEAM OUDER-AMSTEL	0	0	17
MIDDELPUNT LANDSMEER	29	1	14
OKT AMSTERDAM	447	123	64
OKT AMSTERDAM JGZ/SAG	76	42	15
SAMEN DOEN	842	475	394
SOCIAAL TEAM UITHOORN	12	87	36
ZORGTEAM EDAM-VOLENDAM	0	0	18
JEUGDTEAMS ZAASTAD	0	6	0
KERNTTEAM WATERLAND	0	16	28
LOKET JEUGD PURMEREND/BEEMSTER	0	9	22
<b>TOTAAL</b>	<b>1.717</b>	<b>1.270</b>	<b>1.052</b>

Het Jeugdteam Oostzaan-Wormerland weet de stijgende lijn van de afgelopen jaren goed vast te houden. Ook het Zorgteam Edam-Volendam, het kernteam Waterland en het Loket Jeugd Purmerend/Beemster hebben het signaleren in 2019 goed opgepakt. Bij de overige wijkteams is een lichte daling waar te nemen, waarbij de Ouder- en Kindteams (OKT) in Amsterdam en de Jeugdteams in Zaanstad (geen signalen in 2019) er zorgelijk uitspringen.

In de gemeente Zaanstad zijn de wijkteams eind 2019 geschoold en getraind. Verwacht wordt dat de verwijfsindex in 2020 beter gebruikt wordt. Technische problemen in het systeem van de Amsterdamse OKT's leidden in 2019 tot een zorgwekkende daling in de cijfers. Inmiddels zijn de problemen verholpen.

### De gemeenten

	2017	2018	2019
<b>TOTAAL</b>	<b>9.989</b>		
AALSMEER	242	283	211
AMSTELVEEN	586	604	579
AMSTERDAM	6.688	5.316	6.502
BEEMSTER	68	46	42
DIEMEN	190	223	219
EDAM-VOLENDAM	130	97	137
LANDSMEER	108	61	101
OOSTZAAN	76	52	74
OUDER-AMSTEL	59	42	79
PURMEREND	563	452	488
UITHOORN	136	268	227
WATERLAND	65	82	115
WORMERLAND	85	155	175
ZAASTAD	990	820	1.040
OVERIG	0	56	0
<b>TOTAAL</b>	<b>9.986</b>	<b>8.557</b>	<b>9.989</b>

“MULTIsignaal zorgt ervoor dat er geen kind tussen wal en schip valt. Professionals kunnen vroegtijdig met elkaar in contact komen en hulp op elkaar afstemmen. Dat verbetert de hulp aan kinderen en gezinnen. Als gemeente zetten wij daarom in op het aansluiten van diverse partijen.”

*Frank Berkhout, wethouder jeugd, gemeente Amstelveen*

In het overzicht hiernaast staan de signalen die per gemeente zijn uitgebracht voor jeugdigen die in de gemeente wonen. Dat zijn naast de signalen van de wijkteams ook de signalen van de andere instellingen en organisaties. In bijna alle gemeenten wordt er constant of meer gesignaleerd dan in 2018. Grote stijgingen zijn te zien in Amsterdam, Edam-Volendam, Landsmeer, Oostzaan, Ouder-Amstel, Purmerend, Waterland, Wormerland en Zaanstad.

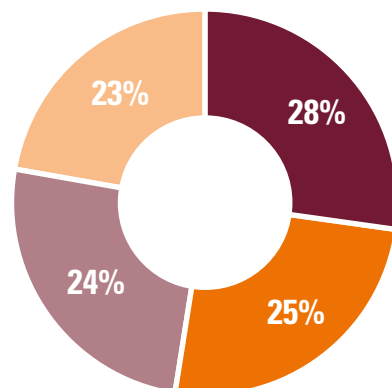
De in totaal 9.989 signalen (van de 11.275) betreffen jeugdigen die in de Regio Amsterdam wonen. Daarvan zijn 1.376 signalen uitgebracht door professionals die werken bij een organisatie *buiten* de Regio Amsterdam. Dat geldt bijvoorbeeld voor

## De cijfers

10-15% van de signalen over Amsterdamse jeugdigen. Deze cijfers zijn een goed voorbeeld van de toegevoegde waarde van de verwijfsindex. Jeugdigen zijn mobiel en kunnen op meerdere plaatsen met professionals te maken hebben. Ze gaan bijvoorbeeld naar school buiten de regio of zoeken hun vertier in een andere regio. Doordat alle regionale verwijfsindexen gekoppeld zijn aan de landelijke verwijfsindex, wordt de bovenregionale samenwerking tussen zorgprofessionals gefaciliteerd. Andersom zijn door professionals in de Regio Amsterdam 872 signalen uitgebracht voor jeugdigen die buiten de regio wonen. Overigens tellen de jeugdigen met een geheim adres niet mee per gemeente, maar wél in het totaal van de regio.

De potentiële doelgroep voor de verwijfsindex wordt in de Regio Amsterdam geschat op 11% van het aantal jeugdigen tot 23 jaar, dat zijn circa 37.000 jeugdigen. In 2019 zijn over 7.357 unieke jeugdigen in de Regio Amsterdam 9.989 signalen afgegeven. Daarmee hebben professionals in 2019 circa 20% van de potentiële doelgroep bereikt. De vraag of dit teveel of te weinig is, is lastig te beantwoorden. Het is immers niet zo dat elke jeugdige die hulp ontvangt, ook gesignaleerd moet worden in de verwijfsindex.

### Matches



● Beide
 ● Alleen cliëntmatch  
● Geen match
 ● Alleen gezinsmatch

In 2019 zijn er in totaal 11.275 signalen uitgebracht door professionals in de Regio Amsterdam. In een kwart van de gevallen (2.815) ontstond er geen match. Daarnaast volgde er 2.668 keer een cliëntmatch, 2.625 keer een gezinsmatch en 3.167 keer beide. Er is ten opzichte van 2018 een relatieve toename van de gevallen waarin zowel een cliënt- als een gezinsmatch ontstaat.

Er is sprake van een cliëntmatch wanneer er meer dan één signaal binnenkomt voor dezelfde jeugdige. Een gezinsmatch is een match met signalen voor leden uit hetzelfde gezin. Als de verwijfsindex vroeg wordt ingezet, kan een gezinsmatch ervoor zorgen dat de afweging om 1 Gezin 1 Plan op te starten eerder plaatsvindt.

### Cliënten

In 2019 zijn in totaal 11.275 signalen uitgebracht voor 9.231 unieke cliënten.

SIGNALLEN VOOR CLIËNTEN IN DE REGIO	8.613
SIGNALLEN VOOR CLIËNTEN BUITEN DE REGIO	1.410
SIGNALLEN VOOR CLIËNTEN MET EEN GEHEIM OF ONBEKEND ADRES	1.252
<b>TOTAAL</b>	<b>11.275</b>

0 T/M 3 JAAR	1.257
4 T/M 12 JAAR	4.092
13 T/M 17 JAAR	2.988
18 T/M 22 JAAR	894
<b>TOTAAL</b>	<b>9.231</b>
MAN	5.106
VROUW	4.125

Op **1 januari 2019** waren er in de regio Amsterdam 12047 signalen actief die zijn afgegeven door gebruikers werkzaam in die regio. Dit zijn 10234 unieke cliënten. Op **1 januari 2020** waren er in de regio Amsterdam 11.721 signalen actief die zijn afgegeven door gebruikers werkzaam in die regio. Dit zijn 9.905 unieke cliënten.



“Een medewerker signaleerde een kindje waar ze zorgen over had en dat naar Rotterdam verhuisde. Een jaar later werd ze gebeld door de school waar het kind toen heenging. Zij maakten zich ook zorgen. Zo kunnen medewerkers met zorgen over kinderen elkaar vinden via MULTIsignaal.”

*Antje Dijk, beleidsmedewerker kinderopvang, gemeente Amsterdam*

## Jij maakt het verschil

**Wat is het resultaat van een match voor de jeugdige?**

Op de website [jijmaakthetverschil.nu](https://jijmaakthetverschil.nu) vertellen professionals over hun ervaring met de verwijfsindex en hoe het afgeven van een signaal juist het verschil heeft gemaakt.

## Aanbod

# Handig aanbod van MULTIsignaal

MULTIsignaal biedt ondersteunende instrumenten en activiteiten aan om professionals te helpen bij het signaleren. Ga naar [multisignaal.nl](https://multisignaal.nl).

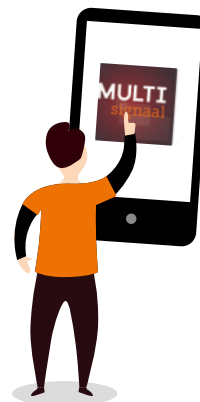
### Delen = Vermenigvuldigen

Twee keer per jaar is er de landelijke bijeenkomst Delen = Vermenigvuldigen voor professionals. Zij kunnen hun kennis over de verwijsindex verbeteren en ervaringen uitwisselen.



### De Verwijsindex app

De Verwijsindex app van MULTIsignaal heeft eind 2019 een grote update ondergaan. Het is nu mogelijk om op de app ook de gezinsmatches te zien. De app is een uitkomst voor professionals die werken op verschillende locaties.



### Online e-learning

Sinds het najaar van 2019 is een online e-learning module beschikbaar, om te leren en kennis op te frissen.



### De MULTIsignaal toolkit

De MULTIsignaal toolkit bevat alle organisatieprofielen en formats voor een groot aantal brieven en documenten, zoals de toetredingsverklaring. De toolkit wordt regelmatig aangevuld en geactualiseerd.



## Meer informatie

Meer informatie over MULTIsignaal Regio Amsterdam is te vinden op [multisignaal.nl/regioamsterdam](https://multisignaal.nl/regioamsterdam). Vragen kunnen worden gericht aan de convenantmanager Judith van Schaik, [j.van.schaik@amsterdam.nl](mailto:j.van.schaik@amsterdam.nl)